

T.C
AMASYA VALİLİĞİ
ÇELEBİ MEHMET ORTAOKULU MÜDÜRLÜĞÜ



2024 - 2028 STRATEJİK PLANI

İSTİKLALMARŞI

Korkma, sönmez bu şafaklarda yüzen al sancak;
Sönmeden yurdumun üstünde tüten en son ocak.
O benim milletimin yıldızıdır, parlayacak;
O benimdir, o benim milletimindir ancak.

Çatma, kurban olayım, çehreni ey nazlı hilal!
Kahraman ırkıma bir gül! Ne bu şiddet, bu celal?
Sana olmaz dökülen kanlarımız sonra helal...
Hakkıdır Hakk'a tapan milletimin istiklal!

Ben ezelden beridir hür yaşadım, hür yaşarım.
Hangi çılgın bana zincir vuracakmış? Şaşarım!
Kükremiş sel gibiyim, bendimi çiğner, aşarım.
Yırtarım dağları, enginlere sığmam taşarım.

Garbin afakını sarmışsa çelik zırhlı duvar,
Benim iman dolu göğsüm gibi serhaddim var.
Ulusun, korkma! Nasıl böyle bir imanı boğar,
"Medeniyet!" dediğin tek dişi kalmış canavar?

Arkadaş! Yurduma alçakları uğratma sakın.
Siper et gövdeni, dursun bu hayasızca akın.
Doğacaktır sana va'ettiği günler Hakk'ın...
Kim bilir, belki yarın, belki yarından da yakın.

Bastığın yerleri "toprak!" diyerek geçme, tanı:
Düşün altındaki binlerce kefensiz yatanı.
Sen şehit oğlusun, incitme, yazıktır atanı:
Verme, dünyaları alsan da, bu cennet vatanı.

Kim bu cennet vatanın uğruna olmaz ki feda?
Şüheda fışkıracak toprağı sıksan, şüheda!
Canı, cananı bütün varımı alsın da Huda,
Etmesin tek vatanımdan beni dünyada cüda.

Ruhumun senden, İlahi, şudur ancak emeli:
Değmesin mabedimin göğsüne namahrem eli.
Bu ezanlar ezanlar-ki şahadetleri dinin temeli
Ebedi yurdumun üstünde benim inlemeli.

O zaman vecd ile bin secde eder-varsa-taşım,
Her cerihamdan, İlahi, boşanıp kanlı yaşım,
Fışkırır ruh-ı mücerred gibi yerden na'sım;
O zaman yükselerek arşa değer belki başım.

Dalgalar sen de şafaklar gibi ey şanlı hilal!
Olsun artık dökülen kanlarımın hepsi helal!
Ebediyen sana yok, ırkıma yok izmihlal:
Hakkıdır, hür yaşamış bayrağımın hürriyet;
Hakkıdır, Hakk'a tapan, milletimin istiklal!

Mehmet Akif ERSOY

Öğretmenler;
Yeni Nesil Sizin
Eseriniz Olacaktır.

M. Akif ERSOY

GENÇLİĞE HİTABE

Ey Türk gençliği! Birinci vazifen, Türk İstiklalini, Türk cumhuriyetini, ilelebet, muhafaza ve müdafaa etmektir.

Mevcudiyetinin ve istikbalinin yegane temeli budur. Bu temel, senin, en kıymetli hazinendir. İstikbalde dahi, seni, bu hazineden, mahrum etmek isteyecek, dahili ve harici, bedhahların olacaktır. Bir gün, istiklal ve cumhuriyeti müdafaa mecburiyetine düşersen, vazifeye atılmak için, içinde bulunacağın vaziyetin imkan ve şeraitini düşünmeyeceksin! Bu imkan ve şerait, çok namüsaıt bir mahiyette tezahür edebilir. İstiklal ve cumhuriyetine kastedecek düşmanlar, bütün dünyada emsali görülmemiş bir galibiyetin müessesili olabilirler. Cebren ve hile ile aziz vatanın, bütün kaleleri zapt edilmiş, bütün tersanelerine girilmiş, bütün ordular dağıtılmış ve memleketin her köşesi bilfiil işgal edilmiş olabilir. Bütün bu şeraitten daha elim ve daha vahim olmak üzere, memleketin dahilinde, iktidara sahip olanlar gaffet ve dalalet ve hatta hiyanet içinde bulunabilirler. Hatta bu iktidar sahipleri şahsi menfaatlerini, müstevlerin siyasi emelleriyle tevhit edebilirler. Millet, fakr u zaruret içinde harap ve bitap düşmüş olabilir.

Ey Türk istikbalinin evladı! İşte, bu ahval ve şerait içinde dahi, vazifen; Türk istiklal ve cumhuriyetini kurtarmaktır! Muhtaç olduğun kudret, damarlarındaki asil kanda, mevcuttur!

M. Akif ERSOY

SUNUŞ

İnsan sürekli kendini yenileyen, gelişen ve çağa uyum sağlayabilen bir varlıktır. Hızla ilerleyen teknolojik gelişmeler ve değişen hayat standartlarına ulaşabilmek için; stratejik amaçlar, hedefler ve planlanmış zaman diliminde gerçekleşecek uygulama faaliyetleriyle (stratejik plan) mümkündür.

Okulumuz daha verimli ve çağdaş bir eğitime ulaşmak amacıyla kendini geliştirmeyi ve yenilemeyi ilke edinmiştir. Eğitim-öğretimi daha etkin kılmak için insan kaynakları ve kurumsallaşma, sosyal kültürel faaliyetler, alt yapı, toplumsal ve kurumsal ilişkileri kapsayan 2024-2028 stratejik planı hazırlanmıştır.

Ulu Önder Atatürk'ü rehber edinen bizler; çağa uyum sağlayan, ülkesi milleti için özverili çalışan, değerlerine bağlı, düşünce ufku açık, yenilikçi bireyler yetiştirmek için öğretmenleri ve idarecileriyle tüm azmimizle çalışmaktayız.

Okulumuz stratejik plan hazırlanması kapsamında değerlendirmeler yapıp, görüşler alınmış ve hedeflerin belirlenmesinde aktif katılımlar sağlanmıştır. Çelebi Mehmet Ortaokulu olarak stratejik planda belirlediğimiz hedeflere ulaşma konusunda gayretle başarıya ulaşacağımıza inanmaktayız. Okulumuzun başarıları ve değerleriyle güzel kazanımlar ortaya çıkarmasını dilerim.

Recep ACAR
Okul Müdürü

İçindekiler

Sunuş.....	3
İçindekiler.....	4
I: GİRİŞ ve PLAN HAZIRLIK SÜRECİ.....	5
II: DURUM ANALİZİ.....	6
Okulun Kısa Tanıtımı	7
Okulun Mevcut Durumu: Temel İstatistikler.....	8
PAYDAŞ ANALİZİ.....	12
GZFT (Güçlü, Zayıf, Fırsat, Tehdit) Analizi.....	13
Gelişim ve Sorun Alanları.....	22
III: MİSYON, VİZYON VE TEMEL DEĞERLER.....	24
MİSYONUMUZ	24
VİZYONUMUZ	24
TEMEL DEĞERLERİMİZ	24
IV: AMAÇ, HEDEF VE EYLEMLER.....	26
TEMA I: EĞİTİM VE ÖĞRETİME ERİŞİM.....	26
TEMA II: EĞİTİM VE ÖĞRETİMDE KALİTENİN ARTIRILMASI	28
TEMA III: KURUMSAL KAPASİTE.....	33
V. BÖLÜM: MALİYETLENDİRME.....	36
VI. BÖLÜM: İZLEME VE DEĞERLENDİRME.....	62

I: GİRİŞ ve STRATEJİK PLAN HAZIRLIK SÜRECİ

1.1.Strateji Geliştirme Kurulu ve Stratejik Plan Ekibi

2024-2028 dönemi stratejik plan hazırlanması süreci Üst Kurul ve Stratejik Plan Ekibinin oluşturulması ile başlamıştır. Ekip tarafından oluşturulan çalışma takvimi kapsamında ilk aşamada durum analizi çalışmaları yapılmış ve durum analizi aşamasında paydaşlarımızın plan sürecine aktif katılımını sağlamak üzere paydaş anketi, toplantı ve görüşmeler yapılmıştır. Durum analizinin ardından geleceğe yönelim bölümüne geçilerek okulumuzun amaç, hedef, gösterge ve eylemleri belirlenmiştir. Çalışmaları yürüten ekip ve kurul bilgileri altta verilmiştir.

Strateji Geliştirme Kurulu: Okul Müdürünün ,bir okul müdür yardımcısı ,bir öğretmen ve okul-aile birliği başkanı ile bir yönetim kurulu üyesi olmak üzere beş kişiden oluşan üst kurul kurulumdur.

Stratejik Plan Ekibi: Okul müdürü tarafından görevlendirilen ve üst kurul üyesi olmayan müdür yardımcısı başkanlığında, belirlenen öğretmenler ve gönüllü velilerden oluşur.

Tablo 1. Strateji Geliştirme Kurulu ve Stratejik Plan Ekibi Tablosu

Üst Kurul Bilgileri		Ekip Bilgileri	
Adı Soyadı	Unvanı	Adı Soyadı	Unvanı
Recep ACAR	Okul Müdürü	Yavuz KAVAK	Müdür Yardımcısı
Hafize AÇIKER	Müdür Yardımcısı	Erhan KANTAROĞLU	Rehberlik Öğretmeni
Salih YILDIRIM	Bilişim Teknolojileri Öğretmeni	Fatma ÖZBEK	Türkçe Öğretmeni
Yasemin GÜR ÖZBAHADIR	Rehberlik Öğretmeni	İlknur AYKUT	Bilişim Teknolojileri Öğretmeni
Didem DEMİRTAŞ	Okul Aile Birliği Başkanı	Ahu ÖZTÜRK	Matematik Öğretmeni

1.2. Planlama Süreci

Ülkemizde planlama ile ilgili 1927 yılından beri yürürlükte olan 1050 sayılı Muhasebe-i Umumiye Kanunu 10 Aralık 2003’de kamuda yeni yapılanma süreci içerisinde bütün kamu kurum ve kuruluşlarının stratejik planlarını yapabilmelerini sağlayan 5018 sayılı Kamu Mali Yönetimi ve Kontrol Kanunu’yla değiştirilmiştir. Bu kanun 2006 yılı bütçesinden başlayarak uygulanmaya başlanmıştır. Kamu Yönetimi Reformu kapsamında alınan, Yüksek Planlama Kurulu kararlarında ve 5018 sayılı Kamu Mali Yönetimi ve Kontrol Kanunu’nda, kamu kuruluşlarının stratejik planlarını hazırlamaları ve gelecek dönemlerde kuruluş bütçelerini bu planda öngörülen kuruluş misyonu, vizyonu, amaç ve hedefleri ile uyumlu olacak biçimde performans programlarına dayalı olarak oluşturması gerektiği hükme bağlanmıştır.

Stratejik Plan, kamu yönetimlerinin orta ve uzun vadeli amaçlarını, temel ilke ve politikalarını, hedef ve önceliklerini, performans ölçütlerini, bunlara ulaşmak için izlenecek yöntemler ile kaynak dağılımlarını içeren plandır. (DPT, 2006)

Çelebi Mehmet Ortaokulu Müdürlüğü olarak 2024-2028 Stratejik Planı çalışmaları kapsamında, okulumuz çalışanları ile ilgili paydaşların katılımıyla 2024 Eğitim Vizyonu, uygulanmakta olan stratejik plan, mevzuat, üst politika belgeleri incelenmiştir.

2024- 2028 yıllarını kapsayacak şekilde hazırlanan Stratejik Planımız beş bölümden (*Stratejik Plan Hazırlık Süreci, Durum Analizi Özeti, Geleceğe Yönelim, Maliyetlendirme ve Stratejik Plan İzleme ve Değerlendirme*) oluşmaktadır.

Paydaş analizi yapılarak iç ve dış paydaşlarımız değerlendirilmiştir. Paydaş beklentileri, uyguladığımız anket, grup çalışmaları sonuçlarına göre analiz edilerek kurumdan beklentiler tespit edilmiştir. PESTLE analizi yapılmış, kurum çalışanlarının, velilerin ve öğrencilerin görüşleri alınarak GZFT analizi yapılmış, çıkan sonuçlar önem derecesine göre oluşturulmuştur. Yapılan çalışmalar, Çelebi Mehmet Ortaokulu’nun mevcut durumunu göstermiştir.

Elde edilen bilgiler sonucunda beş yıllık hedefler ile bu hedefleri gerçekleştirecek strateji ve eylemler ortaya çıkmıştır. Stratejilerin yaklaşık maliyetlerinden yola çıkılarak amaç ve hedeflerin tahmini kaynak ihtiyaçları hesaplanmıştır. Planda yer alan amaç ve hedeflerin gerçekleştirme durumlarının takip edilebilmesi için de stratejik plan izleme ve değerlendirme modeli oluşturulmuştur.

Stratejik planlama uygulamalarının başarılı olması önemli ölçüde plan öncesi hazırlık çalışmalarının iyi planlanmış olmasına ve sürece katılımın üst düzeyde sağlanmasına bağlıdır.

2024-2028 döneminde oluşturulan planlamaya göre Stratejik Plan toplantılarının, paydaş önerilerinin ve durum analizinin gerçekleştirilerek geleceğe yönelim bölümünün tasarlanması, stratejik planın yıllık uygulama dilimleri olan performans programının hazırlanması ve uygulama sonuçlarının izlenip değerlendirilmesi kurumumuz Stratejik Planlama Model'inin ana hatlarını oluşturmaktadır. Bu kısımda yukarıdaki konular kapsamında Müdürlüğümüz 2024-2028 Stratejik Planı'nın oluşturulma süreci tamamlanmıştır

II: DURUM ANALİZİ

Stratejik planlama sürecinin ilk adımı olan durum analizi, okulumuzun/kurumumuzun “neredeyiz?” sorusuna cevap vermektedir. Okulumuzun/kurumumuzun geleceğe yönelik amaç, hedef ve stratejiler geliştirebilmesi için öncelikle mevcut durumda hangi kaynaklara sahip olduğu ya da hangi yönlerinin eksik olduğu ayrıca, okulumuzun/kurumumuzun kontrolü dışındaki olumlu ya da olumsuz gelişmelerin neler olduğu değerlendirilmiştir. Dolayısıyla bu analiz, okulumuzun/kurumumuzun kendisini ve çevresini daha iyi tanımasına yardımcı olacak ve stratejik planın sonraki aşamalarından daha sağlıklı sonuçlar elde edilmesini sağlayacaktır. Durum analizi bölümünde, aşağıdaki hususlarla ilgili analiz ve değerlendirmeler yapılmıştır;

- Kurumsal tarihçe
- Uygulanmakta olan planın değerlendirilmesi
- Mevzuat analizi
- Üst politika belgelerinin analizi
- Faaliyet alanları ile ürün ve hizmetlerin belirlenmesi
- Paydaş analizi
- Kuruluş içi analiz
- Dış çevre analizi (Politik, ekonomik, sosyal, teknolojik, yasal ve çevresel analiz)
- Güçlü ve zayıf yönleri ile fırsatlar ve tehditler (GZFT)analizi
- Tespit ve ihtiyaçların belirlenmesi

2.1. Kurumsal Tarihçe

Okulumuz 2014-2015 eğitim- öğretim yılında Yalçın YILMAZ'ın kurucu müdürlüğünde açılmıştır. Çelebi Mehmet Ortaokulu; ilkokula dönüşen Fatih İlköğretim Okulu ve Akşemsettin İlköğretim Okulu yerine yeni bir okul olarak hizmete başlamıştır.

Okulumuz 2014 yılında 3500 metrekare alan üzerinde, 4 katlı bir bina olarak Şeyhcu Mahallesiinde inşa edilmiştir.

2022-2023 Eğitim-Öğretim yılı itibarıyla okul bahçesine anaokulu yapıldığı için okulun mevcut alanı azalmıştır.

Okulumuzda sosyal, kültürel, sanatsal ve sportif alanlarda faaliyetler sürdürülmekte olup bu alanlarda çok sayıda başarıya imza atılmıştır. Ayrıca okulumuzda destekleme ve yetiştirme kursları sürmektedir.2022 LGS sınavında okulumuz Türkiye 1.çıkarmıştır. Mevcut başarıyı devam ettirebilmek için de okul olarak aynı özveri ile çalışmalarımızı sürdürmek konusunda stratejik planımız hazırlanmıştır.



2.2.Uygulanmakta Olan Stratejik Planın Değerlendirilmesi

Mevcut Stratejik Planın Değerlendirme

Hedef	Gerçekleşme (%)	Yorum	Müdahale durumu
Hedef 1.1. Kayıt bölgemizde yer alan çocukların okullaşma oranının %100 olarak devamlılığı sağlanacak, öğrencilerin uyum ve devamsızlık sorunlarını gideren etkin bir yönetim yapısı kurulacaktır.	72,30	Kısmi-Makul düzeyde hedefe ulaşma	İkinci öncelikli müdahale alanı
Hedef 2.1. Öğrenme kazanımlarını takip eden ve velileri de sürece dâhil eden bir yönetim anlayışı ile öğrencilerimizin akademik başarıları artırılacaktır.	79,17	Kısmi-Makul düzeyde hedefe ulaşma	İkinci öncelikli müdahale alanı
Hedef 2.2. Öğrenme kazanımlarını takip eden ve velileri de sürece dâhil eden bir yönetim anlayışı ile öğrencilerimizin sosyal faaliyetlere etkin katılımı artırılacaktır.	76,25	Kısmi-Makul düzeyde hedefe ulaşma	İkinci öncelikli müdahale alanı
Hedef 2.3 Etkin bir rehberlik anlayışıyla, öğrencilerimizi ilgi ve becerileriyle orantılı bir şekilde üst öğrenime veya istihdama hazır hale getiren daha kaliteli bir kurum yapısına geçilecektir.	50,00	Kısmi-Makul düzeyde hedefe ulaşma	İkinci öncelikli müdahale alanı
Hedef 3.1. Eğitimde fırsat eşitliği anlayışıyla okul binası içi ve dışında öğrencilerimizin güvenli ve sağlıklı bir şekilde eğitim öğretim süreçlerini tamamlayacakları kaliteli bir kurum yapısına geçilecektir.	85,93	Kısmi-Makul düzeyde hedefe ulaşma	İkinci öncelikli müdahale alanı

MEB Strateji Geliştirme Başkanlığının yayınladığı 2010/14 sayılı genelge ile İlçe Milli Eğitim Müdürlüklerinin stratejik plan yapmaları zorunlu hale getirilmiştir. Bu genelge doğrultusunda stratejik planlama ekibi kurulmuş, 2019–2023 yıllarını kapsayan stratejik planını hazırlamış 03 Kasım 2019 tarihinde plan tamamlanarak yayımlanmıştır. 2019-2023 Stratejik Planı Mevcut Durum Analizi Raporu, Stratejik Plan Kitabı ve Performans Programı kitapçığı olmak üzere 3 kitaptan oluşmaktadır. Stratejik Plan Hazırlık Süreci Durum Analizi, Geleceğe Yönelim,

Maliyetlendirme, İzleme Ve Değerlendirme, olmak üzere 5 bölümden oluşmaktadır. Mevcut planda Durum Analizi, Paydaş Analizi, Yükümlülükler Ve Mevzuat Analizi, Kurum İçi Ve Dışı Analiz, Üst Politika Belgeleri, GZFT(SWOT)Analizi, kullanılmıştır. 2019-2023 Stratejik Planı Yasal Yükümlükler Ve Mevzuat Analizi bölümü 652 sayılı Millî Eğitim Bakanlığının Teşkilat ve Görevleri Hakkında Kanun Hükmünde Kararname esaslarına göre belirlenmiştir. 2019- 2023 Stratejik Planı Okulun Tarihçesi, Okulun Mevcut Durumu, Paydaş Analizi, GZFT Analizi, Misyonumuz, Vizyonumuz, Temel Değerlerimiz, Eğitim ve Öğretime Erişim, Eğitim ve Öğretimde Kalitenin Arttırılması, Kurumsal Kapasite, Güvenlik, olmak üzere 11 faaliyet alanında gruplanmıştır.

2019-2023 stratejik planımız, Okul Müdürü Recep ACAR başkanlığında görevli öğretmenlerimizin katılımıyla yapılan toplantılarda, değerlendirilmiş ve sonuçları paylaşılmıştır. 2019-2023 stratejik planımızla birlikte hesap verilebilirlik anlayışı ile kaynakların etkili, ekonomik ve verimli bir şekilde elde edilmesi ve kullanılması sağlanmış, stratejik yönetim anlayışı kurum kültürü olarak benimsenmiştir. Planlama, çalışmaları izleme, değerlendirme ve denetleme süreçleri önem kazanmıştır. Değerlendirme raporu, 2019-2023 Dönemi Stratejik Planının 2023 yılı hedeflere ve hedeflere ait performans göstergelerine ulaşma oranları dikkate alınarak hazırlanmıştır. Raporda; stratejik planda belirlenmiş olan amaç ve hedefler, sorumlu birim ve performans göstergeleri bazında değerlendirilmiştir ve her bir performans göstergesi için performans hesaplaması yüzde olarak hesaplanmıştır. Performans göstergelerine ilişkin değerlendirmeler; her bir performans göstergesinin hedefe etkisi göz önünde bulundurularak hedef bazında performans hesaplaması yapılmıştır

2019—2023 Stratejik Planın da belirlenen hedef ve performanslar büyük oranda gerçekleşmiş olup yeni hazırlanacak planda aynı şekilde devam etmesi amaçlanmıştır.

Okulumuzun hedeflerini gerçekleştirmesinde okulumuz öğretmenleri ile işbirliği içinde çalışmanın, velilerimizi çalışmalara dahil etmenin katkısı büyüktür. Öğrencilerimiz için okulu severek gelecekleri bir yer haline getirmek en büyük hedefimizdir. Değer gördüklerini hisseden öğrencilerin okulun hedeflerini gerçekleştirmekteki katkısı tartışılmazdır.

Tablolarda yer alan hedef performansları, performans göstergelerinin gerçekleşme yüzdeleri tek tek hesaplandıktan sonra ilgili göstergenin hedefe olan etkisi bulunarak sonuçların toplanmasıyla elde edilmiştir.

Değerlendirmelerimiz sonucunda, hedef göstergelerimize etki eden önemli gelişmeler yaşandığını gözlemledik. Bu gelişmeler, planlarımızın bazı alanlarda başarısızlığa neden olmuştur. Başarısızlığa neden olan konuları ayrıntılı olarak planımızın değerlendirme analizinde ele alacağız. Başlıkları aşağıdaki şekilde kısaca özetleyelim.

Pandemi Süreci: COVID-19 pandemisi, eğitim alanında büyük zorluklar yarattı. Dünya genelinde okulların kapanması veya sınırlı katılımı açık kalması, öğrenciler üzerinde olumsuz etkilere yol açtı.

Okul Kapanmaları: COVID-19 pandemisi nedeniyle birçok ülkede okullar geçici olarak kapatılmış veya çevrimiçi eğitime geçilmiştir. Bu, öğrencilerin fiziksel olarak okula katılamamaları anlamına gelir.

Çevrimiçi Eğitim Uygulamaları: Pandemi sırasında öğrenciler, öğretmenler ve eğitim kurumları, çevrimiçi eğitim platformlarına daha fazla bağımlı hale gelmiştir.

Öğrenci Başarısındaki Değişkenlikler: Pandemi nedeniyle öğrenci başarısı ve öğrenci notları dünya genelinde dalgalanmıştır. Online eğitim, öğrencilerin motivasyonunu ve öğrenme süreçlerini etkilemiştir.

Öğrenci Devamsızlığı: Okulların kapanması veya karışık eğitim modelleri, öğrenci devamsızlığı sorunlarına yol açmıştır. Bazı öğrenciler, çevrimiçi eğitime erişimde sorun yaşamıştır.

Deprem Etkisi: Kahramanmaraş'ta yaşanan deprem, psikolojik ve sosyal hasara neden oldu ve öğrencilerin eğitimine olumsuz etkiledi.

Bu faktörler, hedeflerimize ulaşma konusunda okul olarak yaşadığımız zorluklar olarak karşımıza çıkmıştır. Tüm bu zorluklara rağmen pandemi sonrası öğrencilerimizi gerek hafta içi, hafta sonu ve ramazan ayında akşamları yapılan deneme sınavları gerekse hafta sonu DYK kursları ile pandemi sürecinin olumsuz etkileri giderilmeye çalışılmıştır. Bu nedenle, yeni plan döneminde bu zorlukların üstesinden gelmeyi ve daha etkili bir eğitim ortamı oluşturmayı hedeflemekteyiz.

Çelebi Mehmet Ortaokulu olarak 2019-2023 Stratejik Planı'nın gerçekleşme durumu değerlendirildiğinde aşağıdaki konularda nispeten önemli iyileşmelerin sağlandığı görülmüştür:

İyileşmeler

- 1) Okul binasında ve fiziki mekânlarda iyileştirilmeler yapılmıştır.
- 2) Okul binasının iç ve dış temizliği sağlanmıştır.
- 3) Okul binasında öğrencilerin güvenlikleri sağlanmıştır.
- 4) Okul binasında bulunan asansör kullanılabilir hale getirilmiştir.
- 5) Okul binası iş sağlığı ve güvenliği standartlarına uygun hale getirilmiştir.

Sorunlar

- 1) Yeterli sayıda kültürel ve sportif faaliyet yapılamaması.
- 2) Velilerin okul idaresine ve öğretmenlere yersiz müdahalelerde bulunmaları.
- 3) Çalışanlara yönelik yapılan suçlamalarda velilere yaptırımların yetersiz olması.
- 4) Okul binasının dışında çöp konteynerlerinin olmasına rağmen çöplerin duvar diplerine atılması.
- 5) Sabah okula giriş saatinde yoğun araç trafiğinin yaşanması
- 6) Öğrenci sayısının artmasının getirdiği sorunların yaşanması
 - a-Bahçenin yetersiz kalması
 - b-Sınıfların kalabalık olması
- 7) Okul güvenlik elemanının görevinin devam etmemesi

2.3 Yasal Yükümlülükler ve Mevzuat Analizi

YASAL YÜKÜMLÜLÜK (GÖREVLER)	DAYANAK(KANUN, YÖNETMELİK, GENELGE, YÖNERGE)
ATAMA	-657 Sayılı Devlet Memurları Kanunu -Milli Eğitim Bakanlığına Bağlı Okul ve Kurumların Yönetici ve Öğretmenlerinin -Norm Kadrolarına İlişkin Yönetmelik - Milli Eğitim Bakanlığı Eğitim Kurumları Yöneticilerinin Atama ve Yer Değiştirmelerine İlişkin Yönetmelik - Milli Eğitim Bakanlığı Öğretmenlerinin Atama ve Yer Değiştirme Yönetmeliği
ÖDÜL VE DİSİPLİN	-Devlet Memurları Kanunu -6528 Sayılı Milli Eğitim Temel Kanunu İle Bazı Kanun ve Kanun Hükmünde Kararnamelerde Değişiklik Yapılmasına Dair Kanun -Milli Eğitim Bakanlığı Personeline Başarı, Üstün Başarı ve Ödül Verilmesine Dair Yönerge -Milli Eğitim Bakanlığı Disiplin Amirleri Yönetmeliği
OKUL YÖNETİMİ	-1739 Sayılı Milli Eğitim Temel Kanunu -Milli Eğitim Bakanlığı İlköğretim Kurumları Yönetmeliği -Milli Eğitim Bakanlığı Okul Aile Birliği Yönetmeliği -Milli Eğitim Bakanlığı Eğitim Bölgeleri ve Eğitim Kurulları Yönergesi -MEB Yönetici ve Öğretmenlerin Ders ve Ek Ders Saatlerine İlişkin Karar -Taşınır Mal Yönetmeliği
EĞİTİM-ÖĞRETİM	-Anayasa -1739 Sayılı Milli Eğitim Temel Kanunu -222 Sayılı İlköğretim ve Eğitim Kanunu - 6287 Sayılı İlköğretim ve Eğitim Kanunu ile Bazı Kanunlarda Değişiklik Yapılmasına Dair Kanun -Milli Eğitim Bakanlığı İlköğretim Kurumları Yönetmeliği -Milli Eğitim Bakanlığı Eğitim Öğretim Çalışmalarının Planlı Yürütülmesine İlişkin Yönerge -Milli Eğitim Bakanlığı Öğrenci Yetiştirme Kursları Yönergesi -Milli Eğitim Bakanlığı Ders Kitapları ve Eğitim Araçları Yönetmeliği -Milli Eğitim Bakanlığı Öğrencilerin Ders Dışı Eğitim ve Öğretim Faaliyetleri Hakkında Yönetmelik
PERSONEL İŞLERİ	-Milli Eğitim Bakanlığı Personel İzin Yönergesi -Devlet Memurları Tedavi ve Cenaze Giderleri Yönetmeliği Kamu Kurum ve Kuruluşlarında Çalışan -- --Personelin Kılık Kıyafet Yönetmeliği -Memurların Hastalık Raporlarını Verecek Hekim ve Sağlık Kurulları Hakkındaki Yönetmelik -Milli Eğitim Bakanlığı Personeli Görevde Yükseltme ve Unvan Değişikliği Yönetmeliği -Öğretmenlik Kariyer Basamaklarında Yükseltme Yönetmeliği
	-Resmi Mühür Yönetmeliği -Resmi Yazışmalarda Uygulanacak Usul ve Esaslar Hakkındaki

MÜHÜR,YAZIŞMA,ARŞİV	Yönetmelik -Milli Eğitim Bakanlığı Evrak Yönergesi -Milli Eğitim Bakanlığı Arşiv Hizmetleri Yönetmeliği
REHBERLİK VE SOSYAL ETKİNLİKLER	-Milli Eğitim Bakanlığı Rehberlik ve Psikolojik Danışma Hizmetleri Yönetmeliği -Okul Spor Kulüpleri Yönetmeliği - Milli Eğitim Bakanlığı İlköğretim ve Ortaöğretim Sosyal Etkinlikler Yönetmeliği
ÖĞRENCİ İŞLERİ	-Milli Eğitim Bakanlığı İlköğretim Kurumları Yönetmeliği -Milli Eğitim Bakanlığı Demokrasi Eğitimi ve Okul Meclisleri Yönergesi -Okul Servis Araçları Hizmet Yönetmeliği
İSİM,TANITIM	-Milli Eğitim Bakanlığı Kurum Tanıtım Yönetmeliği -Milli Eğitim Bakanlığına Bağlı Kurumlara Ait Açma, Kapatma ve Ad Verme Yönetmeliği
SİVİL SAVUNMA	-Sabotajlara Karşı Koruma Yönetmeliği Binaların Yangından Korunması Hakkındaki Yönetmelik Daire ve -Müesseseler İçin Sivil Savunma İşleri Kılavuzu

2.4 Üst Politika Belgelerinin Analizi

Üst politika belgeleri;

- Millî Eğitim Bakanlığı 2024-2028 Stratejik Planı,
- İl Millî Eğitim Müdürlüğü 2024-2028 Stratejik Planı,
- İlçe Millî Eğitim Müdürlüğü 2024-2028 Stratejik Planı
- Okul/kurumu ilgilendiren ulusal, bölgesel ve sektörel strateji eylem planları

2.5 Faaliyet Alanları ile Ürün ve Hizmetlerin Belirlenmesi

FAALİYET ALANI: EĞİTİM	FAALİYET ALANI: YÖNETİM İŞLERİ
<p>1-Rehberlik Hizmetleri -Veli -Öğrenci -Öğretmen</p>	<p>1 -Öğrenci işleri hizmeti Kayıt- Nakil işleri Devam-devamsızlık Sınıf geçme-Diploma İşlemleri Mezunlar Burs hizmetleri Bir Üst Öğrenime Geçiş-Tercih İşlemleri Öğrenci başarısının değerlendirilmesi Ders Programları- Ders Dağıtım İşleri Öğrencilere yönelik her türlü belgenin düzenlenmesi Öğrenci sağlığı ve güvenliği Öğrenci davranışlarının değerlendirilmesi Öğrenci disiplin işlemleri</p>
<p>2- Sosyal-Kültürel Etkinlikler a)Çeşitli Sosyal Etkinlikler (.....) b)Çeşitli Kültürel Etkinlikler (....) c)Öğrenci Gezileri d)Öğretmenler Sosyal Etkinlikleri Bayramlar- Belirli e)Gün ve Haftalarla İlgili törenler</p>	<p>2- Öğretmen özlük işleri hizmeti Personel Terfi-İzin-Ücret-Maaş İşlemleri Hizmet Birleştirme işlemleri Personel işleri Doğum- ölüm vb. yardım evrakları düzenlenmesi HİTAP işlemleri</p>
<p>3- Spor Etkinlikleri -Futbol -Atletizm -Voleybol -Basketbol vb... -.....(okuldaki faaliyetler yazılacaktır.</p>	<p>3- Büro İşleri hizmeti Ayniyat, Demirbaş, Vb. İşlemleri Satın Alma İşlemleri Muayene ve Teslim Alma İşlemleri Resmi yazışma işlemleri Arşiv hizmetleri Halkla ilişkiler Planlama Koordinasyon Stratejik planın uygulanması Donanım ve Teknoloji Disiplin ve Sicil İşlemleri Denetim Okul Gelişimine Ait Görev ve Hizmetler Tif-Tefbis işlemler</p>
FAALİYET ALANI: ÖĞRETİM	FAALİYET ALANI: VELİ EĞİTİMİ
<p>1 Müfredatın işlenmesi -Derslik sistemi ile her türlü dersin yaparak yaşayarak öğretimi -Laboratuvarların etkin kullanımı -Kütüphanenin etkin kullanımı -Bilgi teknoloji donanımlarının sınıflarda yaygınlaştırılarak etkin kullanımını sağlamak -Dyner sisteminin Yaygınlaştırılması Yetiştirme Kurslarının açılması ve değerlendirilmesi</p>	<p>Halk Eğitim Müdürlüğü ile işbirliği yapılarak Eğitici Kurslar Düzenlenmesi Veli rehberlik faaliyetleri(Seminerler) Velilere yönelik sosyal faaliyetler (.....)</p>

2 Kurslar -Yetiştirme -Hazırlama -Etüt	Kurslara katılımın sağlanması Kurs sürecinin ve sonucunun değerlendirilmesi
3 Proje çalışmaları AB Projeleri Sosyal Projeler Fen Projeleri Okul özgün proje çalışmaları Mahalli ve ulusal projelere etkin katılım sağlama	Farklı proje ve etkinliklerle okul ortamının geliştirilmesi(.....)

Ürün Hizmet Listesi

Öğrenci kayıt, kabul ve devam işleri	Eğitim hizmetleri
Öğrenci başarısının değerlendirilmesi	Öğretim Hizmetleri
Sınav işler	Toplum Hizmetleri
Sınıf geçme işleri	Kulüp Çalışmaları
Öğrenim belgesi düzenleme işleri	Öğrenim Belgesi
Personel işleri	Sosyal, kültürel ve sportif etkinlikler
Öğrenci davranışlarının değerlendirilmesi	Burs hizmetler
Öğrenci sağlığı ve güvenliği	Bilimsel araştırmalar
Okul çevre ilişkileri	Yaygın eğitim
Rehberlik	Mezunlar (Öğrenci

Okulumuzda öğrencilerimizin kayıt, nakil, devam-devamsızlık, not, öğrenim belgesi düzenleme işlemleri e-okul yönetim bilgi sistemi üzerinden yapılmaktadır.

Öğretmenlerimizin özlük, derece-kademe, terfi, hizmet içi eğitim, maaş ve ek ders işlemleri mebbis ve kbs sistemleri üzerinden yapılmaktadır. Okulumuzun mali işlemleri ilgili yönetmeliklere uygun olarak yapılmaktadır.

Okulumuzun rehberlik anlayışı sadece öğrenci odaklı değildir. Veli görüşmeleri ve ev ziyaretleri yapılmaktadır.

Sınıf rehber öğretmenlerimiz düzenli olarak veli görüşmeleri ve toplantıları yapmaktadır. Veli gruplarından tüm bilgilendirmeler yapılmakta ve velinin katılımı amaçlanmaktadır.

Okulumuzda davranış problemi gözlemlenen sınıf ve öğrenciler güdülenerek olumlu davranış kazanmalarını sağlamak amaçlanmaktadır. Rehberlik servisi bu tür durumlarda etkin rol oynamaktadır.

2.6 Paydaş Analizi

PAYDAŞ ANALİZİ ÇALIŞMA SÜRECİ

Çelebi Mehmet Ortaokulu Stratejik Planlama Ekibi olarak planımızın hazırlanması aşamasında katılımcı bir yapı oluşturmak için ilgili tarafların görüşlerinin alınması ve plana dâhil edilmesi gerekli görülmüş ve bu amaçla paydaş analizi çalışması yapılmıştır. Ekibimiz tarafından iç ve dış paydaşlar belirlenmiş, bunların önceliklerinin tespiti yapılmıştır. Paydaş görüş ve beklentileri SWOT (GZFT) Analizi Formu, Çalışan Memnuniyeti Anketi, Öğrenci Memnuniyeti Anketi, Veli Anketi Formu kullanılmaktadır. Aynı zamanda öğretmenler kurulu toplantıları, zümre toplantıları gibi toplantılarla görüş ve beklentiler tutanakla tespit edilmekte okulumuz bünyesinde değerlendirilmektedir. Milli Eğitim Bakanlığı, Kaymakamlık, İlçe Milli Eğitim Müdürlükleri, Okullar, Yöneticiler, Öğretmenler, Özel Öğretim Kurumları, Öğrenciler, Okul aile birlikleri, Memur ve Hizmetli, Belediye, İl Sağlık Müdürlüğü, Meslek odaları, Sendikalar, Vakıflar, Muhtarlıklar, Tarım İlçe Müdürlüğü, Sivil Savunma İl Müdürlüğü, Türk Telekom İlçe Müdürlüğü, Medya vb.

Okulumuzun temel paydaşları öğrenci, veli ve öğretmen olmakla birlikte eğitimin dışsal etkisi nedeniyle okul çevresinde etkileşim içinde olunan geniş bir paydaş kitlesi bulunmaktadır. Paydaşlarımızın görüşleri anket, toplantı, dilek ve istek kutuları, elektronik ortamda iletilen önerilerde dâhil olmak üzere çeşitli yöntemlerle sürekli olarak alınmaktadır. Paydaş analizi katılımcılığı sağlamanın en önemli aracıdır. İdarenin etkileşim içerisinde olduğu tarafların stratejik planla ilgili görüşlerin dikkate alınması, okul hizmetlerinden yararlananların ihtiyaçları doğrultusunda şekillendirilmesi ile stratejik planın paydaşlar tarafından sahiplenilmesini ve başarı düzeyinin arttırılmasını sağlar. Eğitim açısından paydaş, bir okulun veya kurumun ürün ve hizmetleriyle ilgisi olan, doğrudan veya dolaylı, olumlu ya da olumsuz yönde etkilenen veya okulu etkileyen tüm tarafları içerir. Her bir paydaşın rolü okul gelişimi için çok önemlidir. Başarılı bir okulun en hayati bileşeni, tüm paydaşların olumlu katılımıdır. Paydaşlar iç paydaşlar ve dış paydaşlar olarak sınıflandırılır.

Okulda, tüm paydaşların katılım fırsatlarına sahip olması önemlidir. Bunun için anahtar fırsat, onları stratejik planlama sürecine dâhil etmektir. Bu süreçte paydaşların görüşlerinin alınması ve değerlendirilmesi çok önemlidir.

Yapılan deęerlendirmeler; ihtiya ve beklentilerin belirlenerek daha anlaşır hâle gelmesi; iletişim kanallarının açık tutulması, paydaşlara sürecin bir parası olduklarını hissettirerek onların okulun misyonlarını daha iyi uygulamasında faydalı olur.

Paydaş Analizi ve Sınıflamasında Kullanılan Kavramlara İlişkin Açıklamalar:

Paydaş: Kurumun gerçekleştirdiđi faaliyetlerden etkilenen taraflardır. Paydaşlar řu başlıklarda ele alınmaktadır.

Lider: Kurumda herhangi bir kademede görev alan alıřanlar ierisinde liderlik özellikleri olan kişilerdir.

alıřan: Kurum alıřanlarıdır.

Müşteri: Ürün, hizmet veya süreçten etkilenen veya satın alıp kullanan herkeştir. İki çeşit müşteri vardır. Dış müşteriler; hizmet veren kuruma mensup olmayan, ancak ürün/hizmetten yararlanan veya ondan etkilenenlerdir. İç müşteriler; kurumda alıřanlardır.

Temel Ortak: Kurumun faaliyetlerini gerçekleştirmek üzere kendi seçimine bađlı olmaksızın zorunlu olarak kurulmuş olan ortaklıklardır.(yapısal bađlılık gibi)

Stratejik Ortak: Kurumun faaliyetlerini gerçekleştirmek üzere kendi seçimi üzerine kurduđu ortaklıklardır.

Tedarikçi: Kurumun faaliyetlerini gerçekleştiren ihtiya duyduđu kaynakları temin eden kurum/kuruluşlardır. Ürün/Hizmet: Herhangi bir hizmet/üretim sürecinin ıktısıdır.

Ürün/Hizmet: Herhangi bir hizmet/üretim sürecinin ıktısıdır.

TABLO 1: ÇELEBİ MEHMET ORTAOKULU PAYDAŞ ANALİZİ

PAYDAŞ ANALİZİ								
PAYDAŞIN ADI	PAYDAŞ TÜRÜ	NEDEN PAYDAŞ	HEDEF KİTLE / YARARLANI	TEMEL ORTAK	STRATEJİK ORTAK	ÇALIŞAN	TEDARİKÇİ	Önem derecesi
								1. Önemli 2. Önemli
Milli Eğitim Bakanlığı	Dış Paydaş	MEB politika üretir, genel bütçe merkezden gelir, Hesap verilen mercidir.		√			√	1
Valilik Kaymakamlık	Dış Paydaş	Kurumumuzun üstü konumunda olup, hesap verilecek mercidir.		√				1
İl Milli Eğitim Müdürlüğü	Dış Paydaş	Müdürlüğüne bağlı okul ve kurumları belli bir plan dâhilinde yönetmek vedenetlemek, inceleme ve soruşturma işlerini yürütmek.	√	√				1
Okullar	Dış Paydaş	İlk ve Ortaokullar tedarikçi konumundadır. Ortaöğretimler stratejik ortağımızdır.	√	√	√		√	1
Yönetici ve Öğretmenler	İç Paydaş	Hizmet veren personeldir.	√	√	√	√		1
Özel Öğretim Kurumları	Dış Paydaş	Eğitim öğretim hizmetlerinde tamamlayıcı unsurdur.	√		√			2
Öğrenciler	İç Paydaş	Hizmetin sunulduğu paydaşlardır. İç ve dış paydaş kabul edilebileceği gibi içpaydaş görülmesi daha uygundur.	√	√	√			1
Okul Aile Birlikleri	İç Paydaş	Okulun eğitim öğretim ortamları ve imkânlarının zenginleştirilmesi için çalışır.		√	√	√	√	1
Memur ve Hizmetliler	İç Paydaş	Görevli personeldir.		√	√	√		1
Belediye	Dış Paydaş	Çevre düzenlemesi altyapıyı hazırlar.	√		√		√	2
Toplum Sağlığı Merkezleri	Dış Paydaş	Sağlık taramaları yapar ve koruyucu sağlık önlemleri alır.		√				2
Meslek odaları	Dış Paydaş	Yaygın ve mesleki eğitim hizmetlerini yapar.			√			2
Sendikalar	Dış Paydaş	Personel örgütlenmesi yapar.			√	√		2
Vakıflar	Dış Paydaş	Okul öncesi ve yaygın eğitim çalışmalarında destek sunar.			√			2
Muhtarlıklar	Dış Paydaş	Halk ile iletişimi gerçekleştirir.	√		√		√	2
Tarım İl Müdürlüğü	Dış Paydaş	Yaygın eğitime yönelik çalışmalar yapar.	√		√			2
Sivil Savunma İl Müdürlüğü	Dış Paydaş	Sivil savunma hizmetleri yürütür.			√			2
Türk Telekom İl Müdürlüğü	Dış Paydaş	Haberleşme ve iletişim eksikliklerini giderir.			√		√	2
Medya	Dış Paydaş	Yazılı, sözlü ve görsel yayın yapar.	√		√			2

TABLO 2: ÇELEBİ MEHMET ORTAOKULU PAYDAŞ LİSTESİ

PAYDAŞ LİSTESİ								
Paydaşlar	Kurum İçi-Dışı		Paydaş Türü					
	İç Paydaş	Dış Paydaş	Lider	Çalışanlar	Hedef Kitle	Temel Ortak	Stratejik Ortak	Tedarikçi
Yöneticilerimiz	√		√	√				
Öğretmen	√		√	√				
Öğrenci	√				√			
Veli	√				√		0	0
Okul Aile Birliği	√				√	√	√	
Memur ve Hizmetliler	√			√				
Resmi Okullarımız / Kurumlarımız		√				√		
Özel - Okullarımız / Kurumlarımız		√				√		
Amasya Valiliği		√				√		
Belediye Başkanlığı		√					√	
Amasya Adliyesi		√					√	
İl Emniyet Müdürlüğü		√					0	
İl Milli Eğitim Müdürlüğü		√				√		
Mal Müdürlüğü		√					√	
Amasya Üniversitesi		√			0		√	0
Aile Politikalar Md.lüğü		√			0		√	0
Ulusal Ajans		√					√	√
Medya		√					0	
Eğitim Sendikaları		√					0	
Çevre Şehircilik İl Müdürlüğü		√					0	
İl Sağlık Müdürlüğü		√					0	0
Tarım İl Müdürlüğü		√					0	0
İl Kültür ve Turizm Müdürlüğü		√					√	
Tarım ve Orman İl Müdürlüğü		√					0	
Sivil Toplum Kuruluşları (Vakıf - Dernek)		√					0	0
Kantin İşleticileri		√					√	√
Servis İşleticileri		√					√	√
Özel Sektör		√			0		0	0
O: Bazı Paydaşlar, bir kısmı ile ilişki vardır.								
V: Paydaşların tamamı								

Önceliklendirilen paydaşlar bu aşamada kapsamlı olarak değerlendirilir. Paydaşlar değerlendirilirken cevap aranabilecek sorular şunlardır:

- Paydaş, Okulun hangi faaliyeti/hizmeti ile ilgilidir?
- Paydaşın Okulun beklentileri nelerdir?
- Paydaş, Okulun faaliyetlerini/hizmetlerini ne şekilde etkilemektedir?(olumlu-olumsuz)
- Paydaşın Okulun etkileme gücü nedir?
- Paydaş, Okulun faaliyetlerinden/hizmetlerinden ne şekilde etkilenmektedir? (olumlu-olumsuz)

Paydaş analizi kapsamında, Okulun sunduğu ürün/hizmetlerle bunlardan yararlananlar ilişkilendirilir. Böylece, hangi ürün/hizmetlerden kimlerin yararlandığı açık bir biçimde ortaya konulur. Ürün/Hizmet Tablosu, yararlanıcıların ilgili olduğu ürün/hizmetleri bir arada görebilmek ve her bir ürün/hizmetin hangi yararlanıcıları ilgilendirdiğini görselleştirebilmek için faydalı bir araçtır.

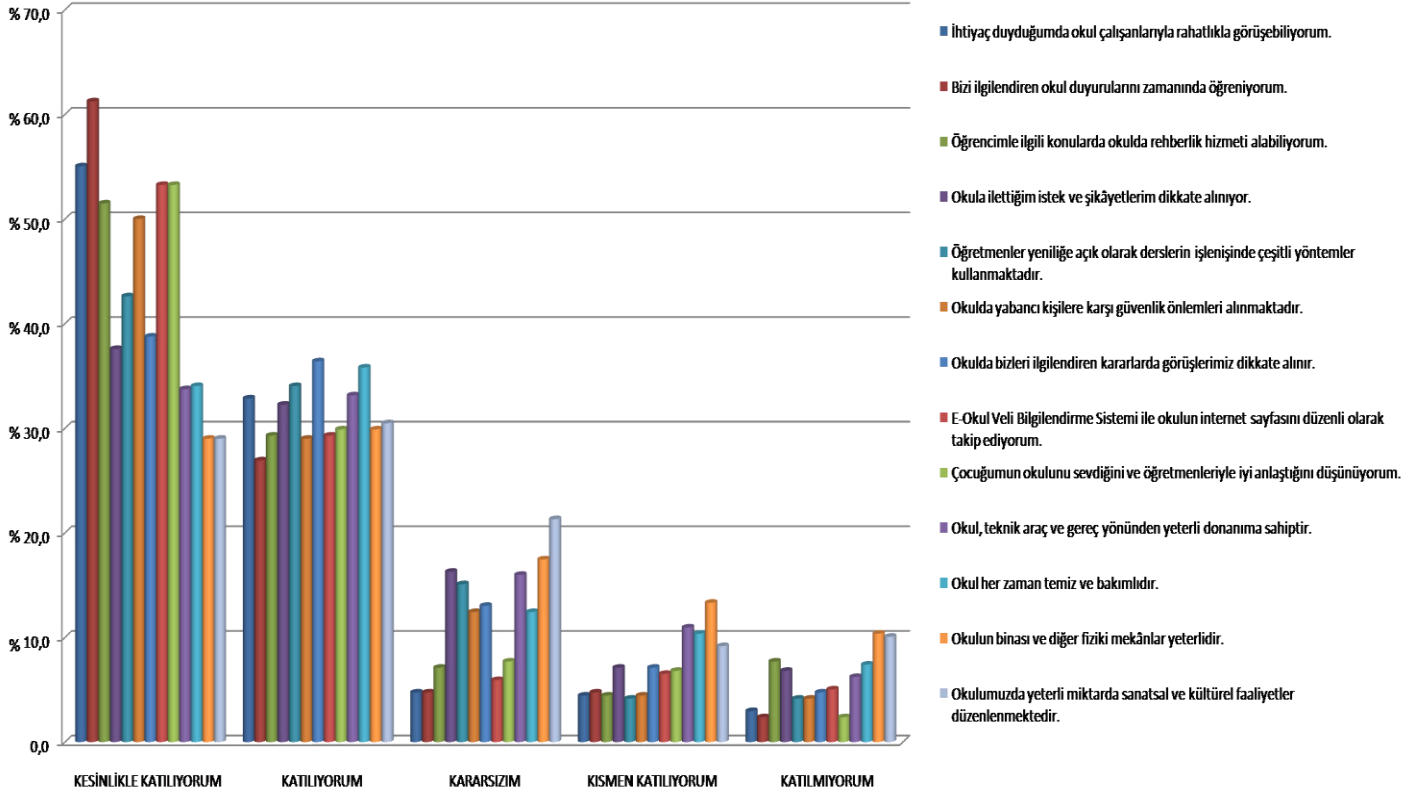
TABLO 3: ÇELEBİ MEHMET ORTAOKULU YARARLANICI ÜRÜN TABLOSU

Ürün/Hizmet Yararlanıcı/Müşteri	Personel işleri	Rehberlik ve Yönlendirme	Öğrenci başarısının değerlendirilmesi	Öğrenci kayıt, kabul ve devam işleri	Öğrencilere Ücretsiz Ders Kitabı Dağıtımı	Sınav işleri	Sınıf geçme işleri	Öğrenim belgesi	Sportif Faaliyetler	Sosyal ve Kültürel Faaliyetler	Öğrenci davranışlarının değerlendirilmesi	Öğrenci sağlığı ve güvenliği	Mezunlar (Öğrenci)	Öğrenci Servisleri	Eğitim-Öğretimi ve Yönetimi Geliştirme Çalışmaları	Fiziki Nitelik Geliştirme	Staj işleri	Okul çevre ilişkileri
Milli Eğitim Bakanlığı	√	√	√	√	√	√									√	√	√	
Amasya Valiliği	√														√	√		√
İl Milli Eğitim Müdürlüğü	√	√		√	√	√			√	√		√			√	√	√	
Okullar /Kurumlar		√							√	√					√	√	√	√
Özel Öğretim Kurumları		√	√			√			√	√								
Yöneticilerimiz	√	√	√	√	√	√	√	√	√	√	√	√	√	√	√	√		√
Öğretmenler	√	√	√		√	√	√		√	√	√	√	√	√	√			√
Öğrenciler		√			√	√			√	√		√	√	√				√
Okul aile birlikleri																	√	√
Memur ve Hizmetli	√																√	√
Belediye									√	√							√	√
İl Sağlık Müdürlüğü												√						
Meslek odaları		√											√					
Eğitim Sendikaları	√														√			√
Vakıflar																√		√
Muhtarlıklar																√		√
Tarım İl Müdürlüğü												√						√
Sivil Savunma İl Müdürlüğü												√				√		
Medya		√												√	√			√

TABLO 4: ÇELEBİ MEHMET ORTAOKULU PAYDAŞ ÖNEM MATRİSİ

PAYDAŞ ÖNEM ETKİ MATRİSİ				
PAYDAŞIN ADI	Önem		Etki	
	Önemli	Önemsiz	Güçlü	Zayıf
Milli Eğitim Bakanlığı	√		Birlikte çalış	
Valilik	√		Birlikte çalış	
İl Millî Eğitim Müdürlüğü	√		Birlikte çalış	
Okullar		√		İzle
Yöneticiler	√		Çalışmalara dâhil et	
Öğretmenler	√		Çalışmalara dâhil et	
Öğrenciler	√		Çalışmalara dâhil et	
Özel Öğretim Kurumları		√		İzle
Okul Aile Birlikleri	√		Çalışmalara dâhil et	
Memur ve Hizmetliler	√		Çalışmalara dâhil et	
Belediye		√	Bilgilendir	
İl Sağlık Müdürlüğü		√		İzle
Meslek odaları		√	Bilgilendir	
Sendikalar		√		İzle
Vakıflar		√		İzle
Muhtarlıklar		√		İzle
Tarım İl Müdürlüğü		√		İzle
Sivil Savunma İl Müdürlüğü		√		İzle

VELİ GÖRÜŞ VE DEĞERLENDİRME ANKETİ SONUÇLARI / TABLO SONUÇ GRAFİĞİ

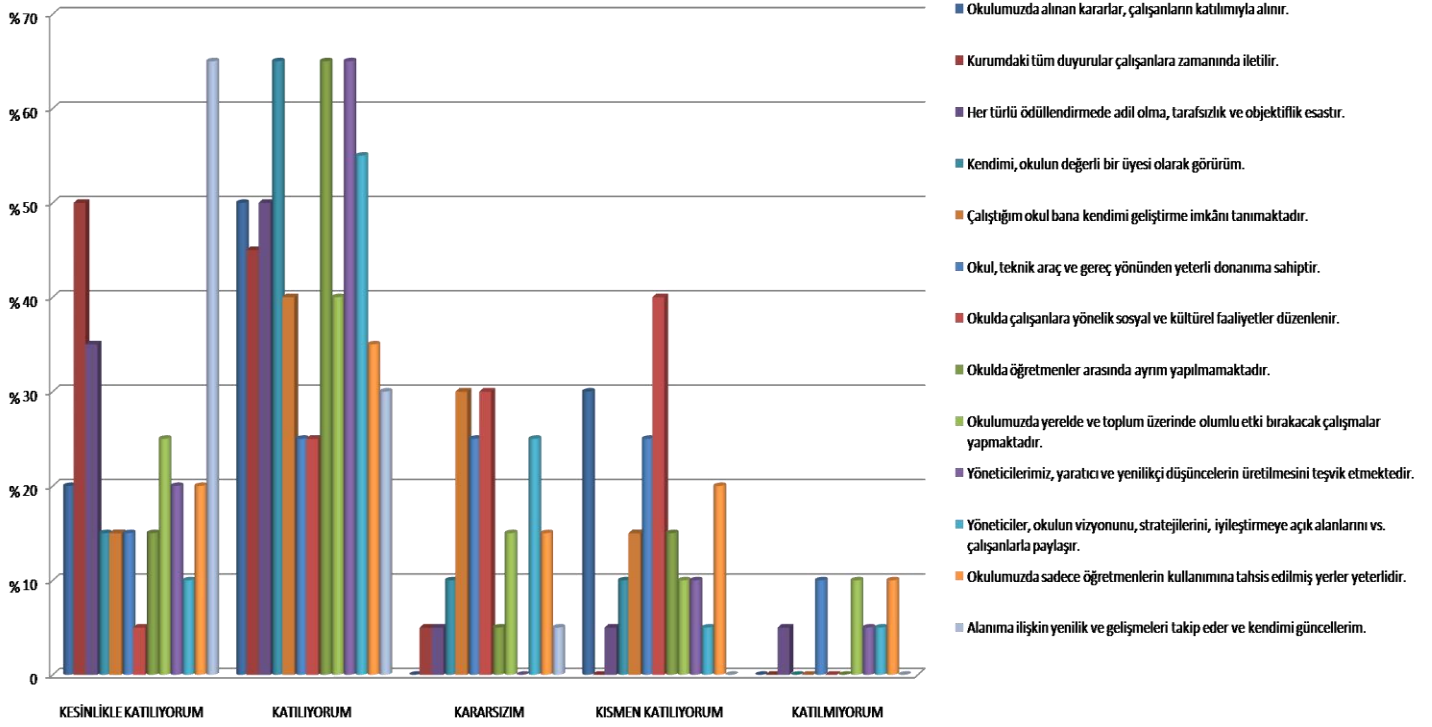


Derecelendirme Ölçeği:

Ankete katılan veli sayısı: 668

Anket sonucu yüzde olarak hesaplanmış ve 5 seçeneğin (Kesinlikle Katılıyorum, Katılıyorum, Kararsızım, Kısmen Katılıyorum, Katılmıyorum) toplamı %100'ü vermektedir.

ÖĞRETMEN GÖRÜŞ VE DEĞERLENDİRME ANKETİ SONUÇLARI / TABLO SONUÇ GRAFIĞI

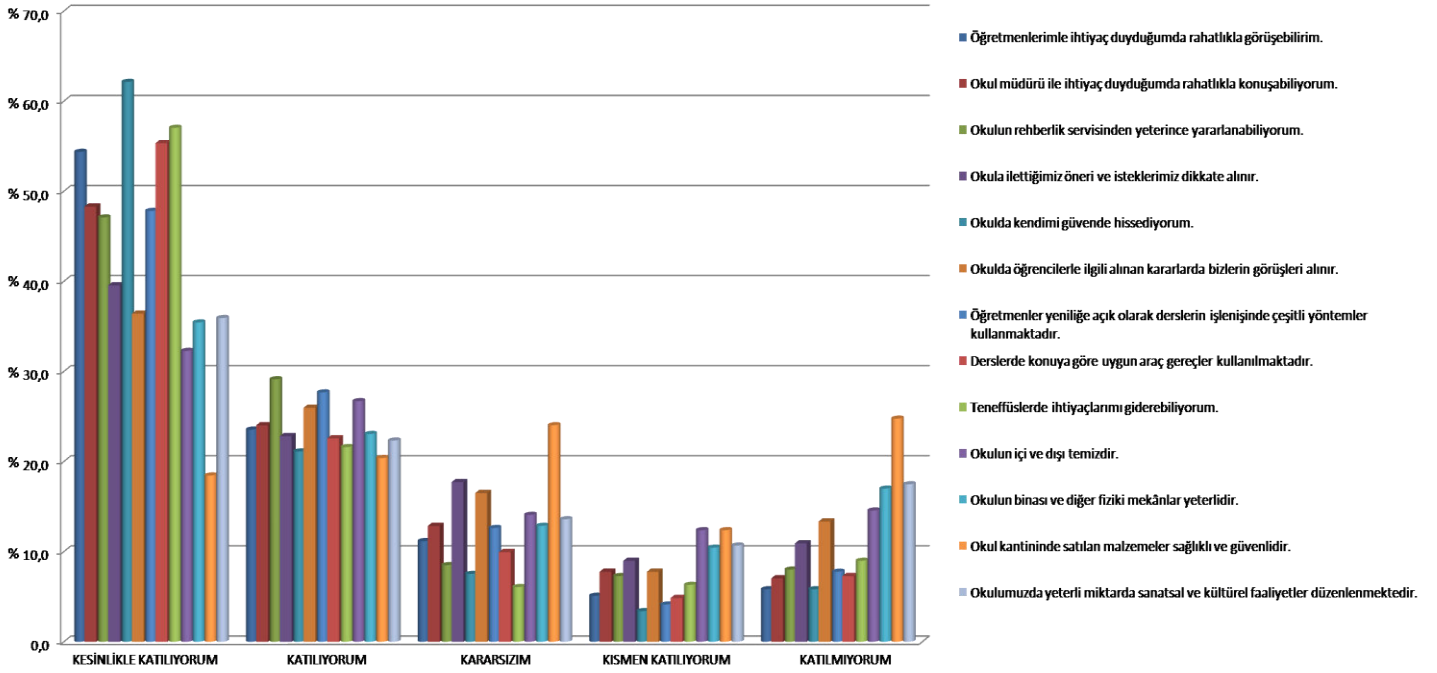


Derecelendirme Ölçeği:

Ankete katılan öğretmen sayısı: 48

Anket sonucu yüzde olarak hesaplanmış ve 5 seçeneğin (Kesinlikle Katılıyorum, Katılıyorum, Kararsızım, Kısmen Katılıyorum, Katılmıyorum) toplamı %100'ü vermektedir.

ÖĞRENCİ GÖRÜŞ VE DEĞERLENDİRME ANKETİ SONUÇLARI / TABLO SONUÇ GRAFIĞI



Derecelendirme Ölçeği:

Ankete katılan öğrenci sayısı: 810

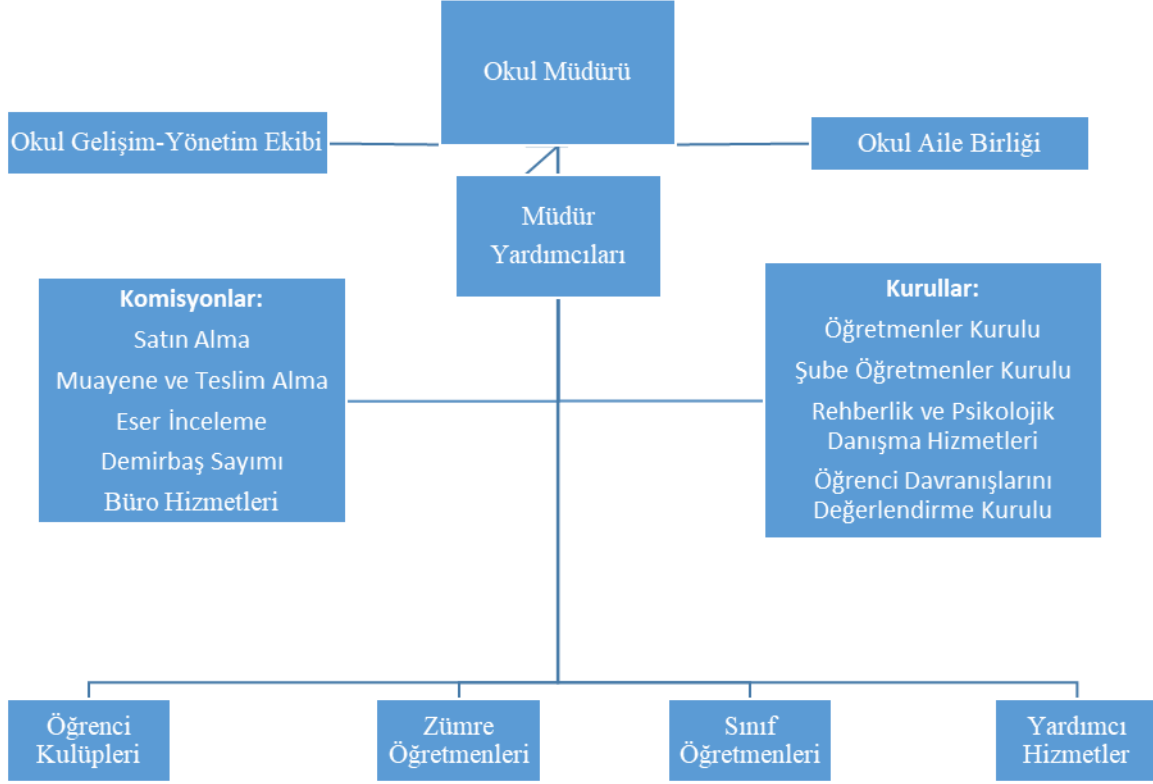
Anket sonucu yüzde olarak hesaplanmış ve 5 seçeneğin (Kesinlikle Katılıyorum, Katılıyorum, Kararsızım, Kısmen Katılıyorum, Katılmıyorum) toplamı %100'ü vermektedir.

2.7 Kurum İçi Analiz

Çelebi Mehmet Ortaokulu Müdürlüğü kurum kültürü analiz çalışması 2024-2028 Stratejik Plan hazırlık çalışmaları kapsamında Okulumuz öğretmenlerine yönelik kurum kültürü ile ilgili anket uygulanmıştır. Bu anket ile iletişim, yetkilendirme, fırsat eşitliği, kararlara katılım, okul yönetimi, takdir, tanıma sistemi, performans değerlendirme, vizyon-misyon ve değerlerine ilişkin algılamalar, destek, araç-gereç, okul ortamı, öğretmene sağlanması gereken hizmetler ve genel memnuniyete ilişkin algılar belirlenmiş ve raporlaştırılmıştır.

İç Paydaş Öğretmen Görüş ve Değerlendirmeleri Anketi			
Sıra No	Göstergeler	Ortalama (5 Üzerinden)	Memnuniyet Yüzdesi (%)
1	İLETİŞİM		
2	YETKİLENDİRME (ÇALIŞANIN GÖREVİ İLE İLGİLİ GÜÇLÜ KILINMASI)		
3	FIRSAT EŞİTLİĞİ		
4	KARARLARA KATILIM		
5	OKUL YÖNETİMİ		
6	TAKDİR, TANIMA SİSTEMİ		
7	PERFORMANS DEĞERLENDİRME		
8	OKULUN VİZYON, MİSYON VE DEĞERLERİNE İLİŞKİN ALGILAMALAR		
9	OKULDA BULUNAN ARAÇ, GEREÇ		
10	OKUL ORTAMI		
11	ÖĞRETMENE OKUL TARAFINDAN SAĞLANMASI GEREKEN HİZMETLER		
12	GENEL MEMNUNİYET		
GENEL DEĞERLENDİRME			

2.7.1 Teşkilat Yapısı



TABLO 6: ÇELEBİ MEHMET ORTAOKULUNDA OKULDA OLUŞTURULAN BİRİMLER

Görevler	Görevle İlgili bölüm, birim, kurul/komisyon	Görevle İlgili işbirliği (paydaşlar)	Hedef Kitle
Okul ve aile iş birliğini sağlamak, okula maddi kaynak oluşturmak	Okul Aile Birliği	Okul yönetimi, öğretmen ve diğer çalışanlar	Öğrenci
Eğitim-öğretimin planlanması ve yönetim ile ilgili en üst karar alma organı	Öğretmenler Kurulu	Okul Yönetimi, Öğretmenler	Öğrenci
Satın alma ile ilgili işlemler	Satın Alma Komisyonu	Okul Yönetimi	-
Öğrenci sosyal ve kişilik hizmetlerinin planlanması ve geliştirilmesi	Psikolojik Danışma ve Rehberlik Hizmetleri Yürütme Komisyonu	Rehberlik Servisi, Sınıf Rehber Öğretmenleri, Okul Yönetimi	Öğrenci
Öğrenci davranışlarının değerlendirilmesinin yapılması, gerekli yaptırım ve ödüllendirme işlemlerinin yapılması.	Öğrenci Davranışları Değerlendirme Kurulu	Okul Yönetimi, Rehberlik Servisi, Sınıf Rehber Öğretmenleri	Öğrenci
Sosyal etkinliklerin planlanması ve uygulanması	Sosyal Etkinlikler Kurulu	Okul Yönetimi, Okul Aile Birliği	Öğrenci
Paylaşımçı ve iş birliğine dayalı yönetim anlayışıyla eğitim-öğretimin niteliğini ve öğrenci başarısını artırmak, okulun fizikî ve insan kaynaklarını geliştirmek, öğrenci merkezli eğitim yapmak, eğitimde planlı ve sürekli gelişim sağlamak	Okul Gelişim Yönetim Ekibi	Okul Yönetimi, Öğretmenler, Veliler	Öğrenci

2.7.2. İnsan Kaynakları

Okulumuzun insan kaynakları yönetime ilişkin temel politika ve stratejileri Millî Eğitim Bakanlığının politika ve stratejisine uyumlu olarak “çalışanların yönetimi süreci” kapsamında yürütülmektedir. İnsan kaynaklarına ilişkin politika ve stratejiler okulumuzun ana süreçleri ile uyum içerisindedir. Okulumuzun ana süreçleri Okul Gelişim Yönetim Ekibinde “eğitim-öğretim süreci”, “okul-veli ve öğrenci işbirliği süreci” olarak belirlenmiştir.

Okulumuzda işe alma, işten çıkarma ve ücretlendirme ile ilgili konular Millî Eğitim Bakanlığı kanun ve yönetmeliklerine uygun olarak yapılmaktadır.

Kanun ve yönetmeliklerde belirtilen ders saati sayısına ve norm kadro esasına göre insan kaynakları planlaması yapılmaktadır.

Çalışanın işten ayrılması (emekli olma, yer değiştirme) durumunda, yerine atama Millî Eğitim Bakanlığı prosedürleri doğrultusunda yapılmaktadır. Çalışanların kısa süreli (rapor, izin vb.) ayrılmaları durumunda ise dersin boş geçmemesi için gerekli planlama yapılmaktadır. Yönetici veya dersi boş olan öğretmenler derslere girmektedir.

İnsan kaynaklarına ilişkin politika ve stratejiler belirlenirken çalışanlar bu sürece dâhil edilmekte ve bu stratejiler her yıl Okul Gelişim Yönetim Ekibi tarafından güncellenmektedir.

Kaliteli ve çağdaş eğitim politikamızın amacı evrensel düşüncelere sahip, yaratıcı, demokratik, insan haklarına saygılı, yeniliklere açık, katılımcı ve çağdaş bireyler yetiştirmektir.

Okul yöneticilerimiz, çalışanların ekip halinde çalışmalarının etkili halde gerçekleşmesini, özverili, uyumlu ekipler oluşturarak, onlara her konuda yardımcı ve önder olarak, okulun imkânlarını sunarak, çalışanları yüreklendirip zamanında ödüllendirerek sağlamaktadırlar.

Okulumuz çalışanlarının grup dayanışmasını sağlamak için okul dışında etkinlikler düzenlenmektedir.

Okulumuzda eğitim-öğretim kalitesi yüksek, kendi alanlarında yetkin öğretmen kadrosu bulunmaktadır. Çalışanlar Millî Eğitim Bakanlığı mevzuatındaki değişikliklere göre bilgilendirilmekte, öğretmenlere yapılan anketlerde ihtiyaç duyulan konularla ilgili programlar Millî Eğitim Müdürlüğü ile işbirliğine gidilip hizmet içi eğitim planları yapılmaktadır.

Misyon ve vizyonumuzdaki değerlere ulaşmak için çağdaş eğitim anlayışı ve çağdaş eğitim kalitesinde eğitim yapabilmek amacıyla çalışanlara kurumumuz örgüt kültürüne uygun, hizmet içi eğitimleri verilmesine gayret edilmektedir. Öğretmenlerimizin bireysel düzeyde ilgi ve yetenekleri doğrultusunda ders dışı etkinlikler, sosyal kulüpler, ders dağıtım çizelgeleri planlanmaktadır. Ekip düzeyinde ise kurum kültürünü yansıtmak, bireysel farklılıklara önem vermek ve takım ruhuna sahip olmak ilkelerimizle hareket eden, birbirleri ile işbirliğine açık öğretmenlerimiz tarafından öğrenme olanakları oluşturulmakta ve katılıma özendirilmektedir. Öğrenme faaliyetlerine ilişkin bilgiler çeşitli ortamlardan elde edilmektedir. Çalışanların kendilerini geliştirmeleri amacıyla öğrenme faaliyetleri desteklenmekte ve seminer, toplantı, eğitim vb. katılmaları sağlanmaktadır.

ÇALIŞANLARIN GÖREV DAĞILIMLARI

Unvanı	Görevi
Okul Müdürü	<ol style="list-style-type: none"> 1. Kanun, tüzük, yönetmelik, yönerge, program ve emirlere uygun olarak görevlerini yürütmeye, 2. Okulu düzene koyar, denetler. 3. Okulun amaçlarına uygun olarak yönetilmesinden, değerlendirilmesinden ve geliştirmesinden sorumludur. 4. Okul müdürü, görev tanımında belirtilen diğer görevleri de yapar.
Müdür Yardımcıları	<ol style="list-style-type: none"> 1. Okulun her türlü eğitim-öğretim, yönetim, öğrenci, personel, tahakkuk, ayniyat, yazışma, sosyal etkinlikler, yatılılık, bursluluk, güvenlik, beslenme, bakım, nöbet, koruma, temizlik, düzen, halkla ilişkiler gibi işleriyle ilgili olarak okul müdürü tarafından verilen görevleri yapar. 2. Müdür yardımcıları, görev tanımında belirtilen diğer görevleri de yapar.
Öğretmenler	<ol style="list-style-type: none"> 1. İlkokullarda dersler sınıf veya branş öğretmenleri tarafından okutulur. 2. Öğretmenler, kendilerine verilen sınıfın derslerini, programda belirtilen esaslara göre plânlamak, okutmak, bunlarla ilgili uygulama ve deneyleri yapmak, ders dışında okulun eğitim-öğretim ve yönetim işlerine etkin bir biçimde katılmak ve bu konularda kanun, yönetmelik ve emirlerde belirtilen görevleri yerine getirmekle yükümlüdürler. 3. Sınıf öğretmenleri, okuttukları sınıfı bir üst sınıfta da okuturlar. 4. İlkokullarda özel bilgi, beceri ve yetenek isteyen; din kültürü ve ahlâk bilgisi ve yabancı dil dersleri branş öğretmenlerince okutulur. 5. Derslerini branş öğretmeni okutan sınıf öğretmeni, bu ders saatlerinde yönetimce verilen eğitim-öğretim görevlerini yapar. 6. Okulun bina ve tesisleri ile öğrenci mevcudu, yatılı-gündüzlü, normal veya ikili öğretim gibi

	<p>durumları göz önünde bulundurularak okul müdürlüğünce düzenlenen nöbet çizelgesine göre öğretmenlerin, normal öğretim yapan okullarda gün süresince, ikili öğretim yapan okullarda ise kendi devresinde nöbet tutmaları sağlanır.</p> <p>7. Yönetici ve öğretmenler; Resmî Gazete, Tebliğler Dergisi, genelge ve duyurulardan elektronik ortamda yayımlananları Bakanlığın web sayfasından takip eder.</p> <p>8. Elektronik ortamda yayımlanmayanları ise okur, ilgili yeri imzalar ve uygularlar.</p> <p>9. Öğretmenler dersleri ile ilgili araç-gereç, laboratuvar ve işliklerdeki eşyayı, okul kütüphanesindeki kitapları korur ve iyi kullanılmasını sağlarlar.</p>
Yardımcı Hizmetler	<p>1. Yardımcı hizmetler sınıfı personeli, okul yönetimince yapılacak plânlama ve iş bölümüne göre her türlü yazı ve dosyayı dağıtmak ve toplamak,</p> <p>2. Başvuru sahiplerini karşılamak ve yol göstermek,</p> <p>3. Hizmet yerlerini temizlemek, Aydınlatmak ve ısıtma yerlerinde çalışmak,</p> <p>4. Okula getirilen ve çıkarılan her türlü araç-gereç ve malzeme ile eşyayı taşıma ve yerleştirme işlerini yapmakla yükümlüdürler.</p>

Okulun Mevcut Durumu: Temel İstatistikler

Okul Künyesi

Okulumuzun temel girdilerine ilişkin bilgiler altta yer alan okul künyesine ilişkin tabloda yer almaktadır.

Temel Bilgiler Tablosu- Okul Künyesi

İli: AMASYA			İlçesi: MERKEZ		
Adres:	Şeyhcu Mah. Türk Ocakları Cad. No: 10		Coğrafi Konum (link):	Çelebi Mehmet Ortaokulu - Amasya/Merkez	
Telefon Numarası:	0358 252 65 50		Faks Numarası:		
e- Posta Adresi:	757689@meb.k12.tr		Web sayfası adresi:	celebimehmeto.meb.k12.tr	
Kurum Kodu:	757689		Öğretim Şekli:	Tam gün	
Okulun Hizmete Giriş Tarihi: 2014 – 2015 Eğitim Öğretim Yılı			Toplam Çalışan Sayısı:	52	
Öğrenci Sayısı:	Kız	481	Öğretmen Sayısı	Kadın	33
	Erkek	517		Erkek	19
	Toplam	998		Toplam	52
Derslik Başına Düşen Öğrenci Sayısı	37		Şube Başına Düşen Öğrenci Sayısı	37	
Öğretmen Başına Düşen Öğrenci Sayısı	17		Şube Başına 30'dan Fazla Öğrencisi Olan Şube Sayısı	27	
Öğrenci Başına Düşen Toplam Gider Miktarı	200		Öğretmenlerin Kurumdaki Ortalama Görev Süresi	8	

Çalışan Bilgileri

Okulumuzun çalışanlarına ilişkin bilgiler altta yer alan tabloda belirtilmiştir.

Çalışan Bilgileri Tablosu

Unvan	Erkek	Kadın	Toplam
Okul Müdürü ve Müdür Yardımcısı	2	1	3
Sınıf Öğretmeni	0	0	0
Branş Öğretmeni	19	33	52
Rehber Öğretmen	1	1	2
İdari Personel	1	0	1
Yardımcı Personel	2	1	3
Güvenlik Personeli	0	0	0
Toplam Çalışan Sayıları	25	36	62

Okulumuz Bina ve Alanları

Okulumuzun binası ile açık ve kapalı alanlarına ilişkin temel bilgiler altta yer almaktadır.

Okul Yerleşkesine İlişkin Bilgiler

Okul Bölümleri		Özel Alanlar	Var	Yok
Okul Kat Sayısı	4	Çok Amaçlı Salon	X	
Derslik Sayısı	26	Çok Amaçlı Saha		X
Derslik Alanları (m2)	50	Kütüphane	X	
Kullanılan Derslik Sayısı	26	Fen Laboratuvarı		X
Şube Sayısı	27	Bilgisayar Laboratuvarı		X
İdari Odaların Alanı (m2)	32	İş Atölyesi		X
Öğretmenler Odası (m2)	50	Beceri Atölyesi		X
Okul Oturum Alanı (m2)	700	Pansiyon		X
Okul Bahçesi (Açık Alan)(m2)	2.300	Kodlama atölyesi	X	
Okul Kapalı Alan (m2)	4.935			
Sanatsal, bilimsel ve sportif amaçlı toplam alan (m ²)	0			
Kantin (m2)	100			
Tuvalet Sayısı	15			

Sınıf ve Öğrenci Bilgileri

Okulumuzda yer alan sınıfların öğrenci sayıları alttaki tabloda verilmiştir.

SINIFI	Kız	Erkek	Toplam	SINIFI	Kız	Erkek	Toplam
5/A	18	18	36	7/A	21	16	37
5/B	23	20	43	7/B	17	21	38
5/C	18	20	38	7/C	19	18	37
5/D	18	19	37	7/D	16	20	36
5/E	22	20	43	7/E	18	21	38
5/F	21	16	36	7/F	14	21	35
5/G	20	18	38	7.SINIFLAR	105	117	221
5/H	19	17	36	8/A	13	18	31
5.SINIFLAR	159	148	307	8/B	17	21	38
6/A	13	21	34	8/C	20	18	38
6/B	14	22	36	8/E	19	18	37
6/C	16	20	36	8/F	20	17	37
6/D	15	20	35	8/G	18	20	32
6/E	16	18	34	8.SINIFLAR	111	125	226
6/F	16	17	33				
6/G	17	19	36	GENEL TOPLAM	481	517	998
6.SINIFLAR	106	137	243				

Mevcut Kapasite				Mevcut Kapasite Kullanımı ve Performans					
Psikolojik Danışman Norm Sayısı	Görev Yapan Psikolojik Danışman Sayısı	İhtiyaç Duyulan Psikolojik Danışman Sayısı	Görüşme Odası Sayısı	Danışmanlık Hizmeti Alan			Rehberlik Hizmetleri İle İlgili Düzenlenen Eğitim/Paylaşım Toplantısı vb. Faaliyet Sayısı		
				Öğrenci Sayısı	Öğretmen Sayısı	Veli Sayısı	Öğretmenlere Yönelik	Öğrencilere Yönelik	Velilere Yönelik
2	2	0	1	998	48	655	2	6	1

2.7.3. Teknolojik Düzey

Okulumuzda bilgiyi üretmek için eğitim teknolojilerinden yoğun olarak yararlanılmaktadır. Okulumuz eğitimde kalıcı öğrenmenin amacı ile “Bilimin ışığında, değişmeye ve gelişmeye açık olmak” ilkesinden, “Eğitim-öğretimde teknolojik alt yapının iyileştirilmesi ve yaygınlaştırılması” stratejisinden hareketle, teknolojiyi en üst düzeyde kullanılmaktadır. Bu amaçla gerekli bütçe oluşturmak için ilgili kurum ve kuruluşlarla görüşmeler yapılmaktadır.

Okulumuzda daha önce var olan fakat ekonomik ömürlerini tamamladıkları gerekçesi ile kapatılan bilgisayar laboratuvarını yeniden açma girişimleri yapılmaktadır. Bunun haricinde her sınıfta akıllı tahtalar mevcut olup derslerde aktif kullanılmaktadır.

Binanın demirbaş niteliğindeki donanımlarının bakımları belirli bir takvime göre yapılmakta olup arızalanan araç-gereçler; tamir imkânı olursa tamir ettiriliyor, yoksa yenilenmesi için girişimlerde bulunuluyor.

Okulumuzda bilgiyi üretmek için eğitim teknolojilerinden yoğun olarak yararlanılmaktadır. Okulumuz eğitimde kalıcı öğrenmenin amacı ile “Bilimin ışığında, değişmeye ve gelişmeye açık olmak” ilkesinden, “Eğitim-öğretimde teknolojik alt yapının iyileştirilmesi veyaygınlaştırılması” stratejisinden hareketle, teknolojiyi en üst düzeyde kullanılmaktadır. Bu amaçla gerekli bütçe oluşturulmaktadır.

Teknolojinin önemi ve çağdaş eğitim anlayışımızdan hareketle öğretmenlerimiz, dersortamında bilgisayar, projeksiyon makinesi, mikroskop, fotokopi makinesi, internet ve baskı makinesi vb. araç-gereçleri ihtiyaç duyduklarında kullanmaktadırlar. Okulumuz TNet internet ile internete bağlanmaktadır. İnternet okulumuzdaki tüm bilgisayarlaraulaşmaktadır. İdarecilerimizin odalarında, Öğretmenler ve Memur odasında, Rehber Öğretmenodasında, Yeni bina da bulunan tüm sınıflarımızda akılı tahta, eski binada bulunan sınıflarımız da ise parojeksiyon cihazı mevcuttur. Ayrıca okulumuzuninternet sitesi bulunmaktadır. Okulumuzda günün şartlarına ve ekonomik koşullarına uygun olmayan araç-gereçler yenileri ile değiştirilmektedir. Açığa çıkan kullanım fazlası araçlar imkânları olmayan okullara hibe edilmektedir. Okulumuz bilgi ve bilgi birikimi kavramlarınıönemseyerek öğrenci ve çalışanlarla ilgili gerekli bilgileri düzenli ve sistemli bir biçimde dosyalamaktadır.Üst yönetimden gelen ve okul içerisinde gerekli olan bilgiler paydaşlara yazılı imzasirküleriyle, DYS üzerinden(Döküman Yönetim Sistemi) ve sözlü olarak duyurulmaktadır.

Okulumuza kayıt olan öğrenciler için hazırlanan öğrenci bilgi formları dosyalanarak e-okulyönetim bilgi sistemine kaydedilmektedir. Bu sisteme okul idaresi yetkilileri kendi görevtanımları içinde ulaşabilmekte ve bilgiler güncellenmektedir. Bu bilgilerin kaybolmaması içinarşivlenmesi ve yedeklenmesi yapılmaktadır. Rehberlik ve psikolojik danışma bölümü, öğrencilerle ilgili yaptığı çalışmaları RehberlikYürütme Kurulunda kurul üyeleri ile paylaşmaktadır. Paylaşılan bilgiler dikkate alınarakönlemlerle ilgili planlama yapılmakta ve arşivlenmektedir.

Okulumuz binalarının dış etkenlerden korunması amacıyla bakım, onarım ihtiyaçları planlı vegerektiğinde yapılmaktadır. Binaların zemin etüdü ilgili kurumlara yaptırılmıştır. Bina vedersliklerde bulunan araçların, elektronik cihazların (tv, vcd, faks, bilgisayar, projeksiyonmakinesi, fotokopi, baskı vb.) bakım onarımları periyodik olarak yapılmaktadır. Ayrıca bina vedonanımların yangın, doğal afet, sabotaj ve teröre karşı sigortası yapılmaktadır. Binaların elektrik sistemi, kalorifer kazanı, baca ve çatıların bakımı periyodik olarak yapılmaktadır.

Teknolojik kaynaklar başta olmak üzere okulumuzda bulunan çalışır durumdaki donanım malzemesine ilişkin bilgiye alttaki tabloda yer verilmiştir.

Teknolojik Kaynaklar Tablosu

Akıllı Tahta Sayısı	29	TV Sayısı	2
Masaüstü Bilgisayar Sayısı	8	Yazıcı Sayısı	6
Taşınabilir Bilgisayar Sayısı (laptop)	1	Fotokopi Makinesi Sayısı	2
Projeksiyon Sayısı	1	İnternet Bağlantı Hızı	200 mbps

2.7.4. Mali Kaynaklar

Okulumuzun genel bütçe ödenekleri, okul aile birliği gelirleri ve diğer katkılarda dâhil olmak üzere gelir ve giderlerine ilişkin **son iki yıl** gerçekleşme bilgileri alttaki tabloda verilmiştir.

Yıllar	Gelir Miktarı	Gider Miktarı
2022	57.429 TL	51.267 TL
2023	76.367 TL	27.754 TL

Okulumuzda finansal ve fiziksel kaynakların yönetimi süreci kapsamında finansal kaynaklar yönetilmektedir. Okulumuzda finans kaynaklar yıllık bütçe planına göre oluşturulmaktadır. Giderlerle ilgili düzenlemeler Okul Aile Birliği ve komisyonlar tarafından yapılmaktadır. Okulumuz kâr amacı gütmeyen bir kuruluştur. Yıllık bütçe gelirleri Bakanlık tarafından gönderen ödenekler, Okul Aile Birliğine yapılan veli bağışları, kantin kira gelirleri (varsa) hurda ve kâğıt satışı, kermes vb. etkinlik gelirlerinden oluşmaktadır. Okulumuz bütçesi oluşturulurken çalışanlar bilgilendirilmektedir. Toplantılarda bireysel ve grup olarak belirlenen ihtiyaçlar okulumuz finansal kaynaklarından sağlanmaktadır.

Yatırımlar, okulumuzun politika ve stratejilerini destekleyecek doğrultuda öncelikli ihtiyaçlarına göre planlanmakta, satın alma komisyonu tarafından teklifler alınmakta ve değerlendirme yapılarak uygun teklif seçilmektedir. Alınan hizmet ve araç-gereçler, muayene ve teslim alma komisyonu tarafından teslim alınarak ilgili KBS-TKYS modülüne kaydedilmektedir.

Paydaş analizi; anket uygulaması, görüşme, toplantı gibi farklı şekillerde gerçekleştirilebilir. Paydaş anketi sonuçlarına ve yorumlamalarına bu bölümde yer verilmelidir.

Paydaş anketlerine ilişkin ortaya çıkan temel sonuçlara alta yer verilmiştir.

Harcama Kalemleri Tablosu

Harcama Kalemi	Çeşitleri
Onarım	Okul/kurum binası ve tesisatlarıyla ilgili her türlü küçük onarım; makine, bilgisayar, yazıcı vb. bakım giderleri
Sosyal-sportif faaliyetler	Etkinlikler ile ilgili giderler
Temizlik	Temizlik malzemeleri alımı
İletişim	Posta, mesaj giderleri
Kırtasiye	Her türlü kırtasiye ve sarf malzemesi giderleri

Malî Kaynak Tablosu*

Kaynaklar	2024	2025	2026	2027	2028
Genel Bütçe (Ödenek)	10.000	10.000	10.000	10.000	10.000
Okul Aile Birliği (Kermes)	10.000	10.000	10.000	10.000	10.000
Diğer (Yardımlar) KANTİN	60.000	80.000	100.000	120.000	140.000
Toplam	80.000	100.000	120.000	140.000	160.000

* Gelmesi planlanan gelirlere göre hazırlanmıştır.

2.8. Dış Çevre Analizi (Politik, Ekonomik, Sosyal, Teknolojik, Yasal ve Çevresel Çevre Analizi (PESTLE))

PESTLE analiziyle Çelebi Mehmet Ortaokulu Müdürlüğü üzerinde etkili olan veya olabilecek politik, ekonomik, sosyokültürel, teknolojik, yasal ve çevresel dış etkenlerin tespit edilmesi amaçlanmıştır. Müdürlüğümüzü etkileyen ya da etkileyebilecek değişiklik ve eğilimlerin sınıflandırılması bu analizin ilk aşamasını oluşturmaktadır. Aşağıda PESTLE unsurları içerisinde gerçekleşmesi muhtemel olan hususlar ile bunların oluşturacağı potansiyel fırsatlar ve tehditler ortaya konulmaktadır.

PESTLE Unsurları Tablosu

Politik/Yasal Faktörler	Ekonomik Faktörler
<ul style="list-style-type: none">• Kalkınma Planı ve Orta Vadeli Program,• Bakanlık ve il stratejik planlarının incelenmesi,• Yasal yükümlülüklerin belirlenmesi,• Oluşturulması gereken kurul ve komisyonlar,• Okul/kurum çevresindeki politik durum.	<ul style="list-style-type: none">• Okul/kurumun bulunduğu çevrenin genel gelir durumu,• İş kapasitesi,• Okul/kurumun gelirini arttırıcı unsurlar,• Okul/kurumun giderlerini arttıran unsurlar,• Tasarruf sağlama imkânları,• İşsizlik durumu,• Mal-ürün ve hizmet satın alma imkânları,• Kullanılabilir bütçe
Sosyal/Kültürel Faktörler	Teknolojik Faktörler
<ul style="list-style-type: none">• Kariyer beklentileri,• Ailelerin ve öğrencilerin bilinçlenmeleri,• Aile yapısındaki değişimler (geniş aileden çekirdek aileye geçiş, erken yaşta evlenme vb.),• Nüfus artışı,• Göç,• Nüfusun yaş gruplarına göre dağılımı,• Hayat beklentilerindeki değişimler (Hızlı para kazanma hırısı, lüks yaşama düşkünlük, kırsal alanda kentsel yaşam),• Beslenme alışkanlıkları,• Değerler, mesleki etik kuralları vb.	<ul style="list-style-type: none">• Okul/kurumun teknoloji kullanım durumu• e-Devlet uygulamaları,• Dijital Platformlar üzerinden uzaktan eğitim imkânları,• Okulun sahip olmadığı teknolojik araçlar• Personelin ve öğrencilerin teknoloji kullanım kapasiteleri,• Personelin ve öğrencilerin sahip olduğu teknolojik araçlar,• Teknoloji alanındaki gelişmeler• Teknolojinin eğitimde kullanımı
Çevresel Faktörler	
<ul style="list-style-type: none">• Hava ve su kirlenmesi,• Toprak yapısı,• Bitki örtüsü,• Doğal kaynakların korunması için yapılan çalışmalar,• Çevrede yoğunluk gösteren hastalıklar,• Dünya genelinde görülen ve hayatı olumsuz etkileyen salgın hastalıklar• Doğal afetler (deprem kuşağında bulunma, bulaşıcı hastalıklar, kene vakaları vb.)	

2.9.GZFT (Güçlü, Zayıf, Fırsat, Tehdit) Analizi

Okulumuzun temel istatistiklerinde verilen okul künyesi, çalışan bilgileri, bina bilgileri, teknolojik kaynak bilgileri ve gelir gider bilgileri ile paydaş anketleri sonucunda ortaya çıkan sorun ve gelişime açık alanlar iç ve dış faktör olarak değerlendirilerek GZFT tablosunda belirtilmiştir. Dolayısıyla olguyu belirten istatistikler ile algıyı ölçen anketlerden çıkan sonuçlar tek bir analizde birleştirilmiştir.

Kurumun güçlü ve zayıf yönleri donanım, malzeme, çalışan, iş yapma becerisi, kurumsal iletişim gibi çok çeşitli alanlarda kendisinden kaynaklı olan güçlülükleri ve zayıflıkları ifade etmektedir ve ayrımda temel olarak okul müdürü/müdürlüğü kapsamında bakılarak iç faktör ve dış faktör ayrımı yapılmıştır.

İçsel Faktörler

Güçlü Yönler

Öğrenciler	<ul style="list-style-type: none">• Her bireyin hak ve özgürlüklerine değer verilmesi• Öğrencilerin teneffüs süresinde ihtiyaçlarını karşılayabilmesi• Engelli öğrenci ihtiyaçlarına cevap verecek fiziksel kapasiteye sahip olması• Öğrencilerin ihtiyaç duyduğu zamanlarda öğretmenleri ile rahat görüşebilmeleri• Öğrencilerin okulda kendilerini güvende hissetmeleri
Çalışanlar	<ul style="list-style-type: none">• Öğretmen kadrosunun öğrenmeye açık ve özverili olması.• Öğretmen yönetici ve veli iş birliğinin güçlü olması• Teknolojiyi kullanabilen genç bir kadronun olması• Liderlik davranışlarını sergileyebilen yönetici ve çalışanların bulunması• Temizlik hizmetlerinin düzgün yapılıyor olması• Kurum içi duyuruların çalışanlara zamanında iletilmesi• Öğretmenlerin alanlarına yönelik gelişmeleri takip etmesi• Okul içinde alınan kararların çalışanların katılımıyla alınması• Her bireyin hak ve özgürlüklerine değer verilmesi• Öğretmenler arasında ayrım yapılmaması• Yöneticilerin yaratıcı ve yenilikçi düşüncelerin üretilmesini teşvik etmesi• Yöneticiler okulun vizyonunu stratejileri iyileştirmeye açık alanlarını çalışanları ile paylaşması

Veliler	<ul style="list-style-type: none"> • Okul veli iletişiminin güçlü olması • Okul Aile Birliğinin iş birliğine açık olması • Velilerin ihtiyaç duyduğu zamanlarda çalışanlarla rahatça görüşebilmesi • Okul duyurularının velilere zamanında iletilmesi • Velilerin rehberlik hizmetlerinden yararlanabilmesi • E okul veli bilgilendirme sistemi ve okulun web sitesinin veliler tarafından rahatça takibinin yapılması
Bina ve Yerleşke	<ul style="list-style-type: none"> • Okulun şehir gürültüsünden uzak olması • Güvenlik kameralarının olması • Engelli öğrenci ihtiyaçlarına cevap verecek fiziksel kapasiteye sahip olması
Donanım	<ul style="list-style-type: none"> • Jeneratör bulunması • Her sınıfta yeterli öğrenci sırasının olması • Ders araç ve gereçlerinin yeterli düzeyde olması • Çok amaçlı salonun olması • Bilişim alt yapısının olması ve kullanılması
Bütçe	<ul style="list-style-type: none"> • Kantin kira bedelinin gelirler arasında önemli bir yer tutması • Yakın çevredeki eğitim gönüllü iş adamlarının desteklerini bulunması
Yönetim Süreçleri	<ul style="list-style-type: none"> • Liderlik davranışlarını sergileyebilen yönetici ve çalışanların bulunması • Okul içinde alınan kararların çalışanların katılımıyla alınması • Her bireyin hak ve özgürlüklerine değer verilmesi • Yöneticilerin yaratıcı ve yenilikçi düşüncelerinin üretilmesini teşvik etmesi • Yöneticiler okulun vizyonunu, stratejileri iyileştirmeye açık alanlarını çalışanları ile paylaşması

İletişim Süreçleri	<ul style="list-style-type: none"> • Öğrencilerin ihtiyaç duyduğu zamanlarda öğretmenleri ile rahat görüşebilmeleri • Öğretmen yönetici ve veli iş birliğinin güçlü olması • Kurum içi duyuruların çalışanlara zamanında iletilmesi • Okul içinde alınan kararların çalışanların katılımıyla alınması • Yöneticiler okulun vizyonunu stratejileri iyileştirmeye açık alanlarını çalışanları ile paylaşması • Okul veli iletişiminin güçlü olması. • Okul web sitesinin sürekli güncelleniyor olması.
--------------------	---

Zayıf Yönler

Öğrenciler	<ul style="list-style-type: none"> • Bazı ailelerin öğrencilerin eğitim-öğretim faaliyetlerine yeterli önem vermemesi • Normal eğitim olması nedeniyle öğle arasında evlerine yemek, dinlenme vb. ihtiyaçları karşılamak için gidemeyen öğrenciler için uygun ortamların bulunmaması • Fiziki yetersizliklerden dolayı yeteri kadar sanatsal ve kültürel faaliyetlerin düzenlenememesi
Çalışanlar	<ul style="list-style-type: none"> • Okul çalışanlarına yönelik sosyal ve kültürel faaliyetlerin olmaması • Okul içerisinde sadece öğretmenlerin kullanımına yönelik yerlerin yeterli olmaması
Veliler	<ul style="list-style-type: none"> • Velilerin büyük bölümünün eğitim seviyesinin ortaokul ve lise düzeyinde olması • Velilerin işsizlik ve maddi sorunu • Bazı ailelerin öğrencilerin eğitim-öğretim faaliyetlerine yeterli önem vermemesi • Parçalanmış aile çocuklarının (Risk Grubu Öğrenciler) fazla olması

Bina ve Yerleşke	<ul style="list-style-type: none">• Okulumuzun yeni yerleşim alanı olması, göç alan ve göç veren bir yerde bulunması• Yeni inşa edilen bir okul ve yeni kurulan bir mahalle olduğu için çevre düzenlemesinin yeterli olmaması• Bölgede yerleşimin, yeni bina yapımının artması ve okul mevcudunu etkilemesi• Güneye bakan sınıflarının yaz aylarında aşırı ısınması ve klima olmaması• Okul bahçesinin ve spor alanlarının yetersizliği.• Okulumuzun kapalı spor salonunun bulunmaması• Okul bahçesindeki bazı alanların öğrencilerin güvenliği açısından yetersiz olması
Donanım	<ul style="list-style-type: none">• Teknoloji Tasarım, Müzik ve Görsel Sanatlar dersi için uygun dersliklerin olmaması.• Sportif faaliyetler için kapalı spor salonunun olmayışı• Okul kütüphanesinin olmaması• Konferans salonunun olmaması (Çok amaçlı salon donanım açısından yeterli değildir.)
Bütçe	<ul style="list-style-type: none">• Temizlik giderlerinin fazla olması• Okul dışı etkinliklere ve yarışmalara katılan öğrencilerin ulaşım ve donanım giderleri• Okul binası içinde meydana gelen tadilat masrafları• Kırtasiye, bilişim araçları, eğitim malzemeleri, spor malzemeleri giderleri
Yönetim Süreçleri	<ul style="list-style-type: none">• Okul çalışanlarının sosyal ve kültürel faaliyetlere tamamının katılımının sağlanamaması
İletişim Süreçleri	<ul style="list-style-type: none">• Velilerin okulumuza istenilen düzeyde iletişimsel konularda katkısının bulunmaması

Dışsal Faktörler

Fırsatlar

Politik	<ul style="list-style-type: none">• Mülki ve yerel yetkililerle olan olumlu diyalog ve iş birliği• Okulumuzun diğer okullar ve kurumlarla iletişiminin güçlü olması• Yerel yönetim, sivil toplum kuruluşları İl Özel İdaresinin eğitime desteği• Amasya Belediyesi ile iletişim ve destekleri• Girişimcilik konusunda farkındalığın artması
Ekonomik	<ul style="list-style-type: none">• Hayırseverlerin varlığı• Okul kantin kirasının yüksek oluşu• Velilerin ekonomik durumunun zayıf olması
Sosyolojik	<ul style="list-style-type: none">• Okulun bulunduğu yerde yapılaşmanın yeni olması nedeniyle dışarıdan okula yönelik insan unsurlu tehdidin olmaması• Okul Aile Birliğinin iş birliğine açık olması• Kamu kurum ve kuruluşları ve STK'ler ile iyi ilişkiler olması• Tecrübeli, çalışkan ve özverili eğitim kadromuzun olması• Bireylerin kendilerini çok yönlü geliştirebilmeleri için uygun ortamları bulması,
Teknolojik	<ul style="list-style-type: none">• Güvenlik kameralarının olması• Kurum içinde bilginin hızlı üretimi, erişilebilirlik ve kullanılabilirliğinin gelişmesi• Kurum içinde teknolojinin sağladığı yeni öğrenme, etkileşim ve paylaşım olanaklarının artması• Bilgi ağının en iyi şekilde kullanılmasına yönelik eğitimlerin sürekliliğinin sağlanması sonucu kurumda bilişim teknolojilerinin kullanımının yaygınlaşması ve internet güvenliği ile ilgili öğretmenlerin, öğrencilerin ve velilerin bilinçlendirilmesi.
Mevzuat-Yasal	<ul style="list-style-type: none">• Eğitimde sürekli değiştirilen politikaların geliştirilmesi• Eğitim-Öğretim çalışmalarının desteklenmesi hususunda mali mevzuatın getirdiği kısıtlar
Ekolojik	<ul style="list-style-type: none">• Sıfır Atık ve Pil toplama projelerinin okulumuzda uygulanması• Okul çevresinde trafik yoğunluğunun az olması

Tehditler

Politik	<ul style="list-style-type: none">• Sorunların çözümüne yönelik bürokratik işlemlerin uzun sürmesi
Ekonomik	<ul style="list-style-type: none">• Velilerin ekonomik durumunun düşük oluşu• Velilerin işsizlik sorunu
Sosyolojik	<ul style="list-style-type: none">• Okulun yakın çevresinde güvenlik birimlerinin olmaması.• Parçalanmış ve problemlili aileler• Okulumuzun çevresinde yapılaşmanın artması• Okulumuzun şehir merkezine uzak bir noktada bulunması.• Bulduğumuz bölgenin hızlı göç alıp vermesi
Teknolojik	<ul style="list-style-type: none">• Teknolojinin bilinçsiz kullanılması (İnternet kullanımındaki tehdit unsurları)
Ekolojik	<ul style="list-style-type: none">• Okul çevresini yeni yapılaşmaya açık olmasından dolayı okulun nüfusunun artması ve okul derslik sayısının zamanla yetersiz kalması• Okul çevresindeki inşaat alanları ve iş makinelerin fazlalığı

2.10.Tespitler ve İhtiyaçların Belirlenmesi

Gelişim ve sorun alanları analizi ile GZFT analizi sonucunda ortaya çıkan sonuçların planın geleceğe yönelim bölümü ile ilişkilendirilmesi ve buradan hareketle hedef, gösterge ve eylemlerin belirlenmesi sağlanmaktadır.

Gelişim ve sorun alanları ayırımında eğitim ve öğretim faaliyetlerine ilişkin üç temel tema olan Eğitime Erişim, Eğitimde Kalite ve kurumsal Kapasite kullanılmıştır. Eğitime erişim, öğrencinin eğitim faaliyetine erişmesi ve tamamlamasına ilişkin süreçleri; Eğitimde kalite, öğrencinin akademik başarısı, sosyal ve bilişsel gelişimi ve istihdamı da dâhil olmak üzere eğitim ve öğretim sürecinin hayata hazırlama evresini; Kurumsal kapasite ise kurumsal yapı, kurum kültürü, donanım, bina gibi eğitim ve öğretim sürecine destek mahiyetinde olan kapasiteyi belirtmektedir.

Eđitime Eriřim	Eđitimde Kalite	Kurumsal Kapasite
<p>Okullařma Oranı</p> <ul style="list-style-type: none"> Okul öncesi eđitimde okullařma. Eđitim - Öđretimi tamamlama Eđitim - Öđretime katılım Öđrenci gelişimine yönelik velieđitimleri. 	<p>Akademik Başarı</p> <ul style="list-style-type: none"> Öđrenci başarısı Bilimsel, kültürel, sanatsal ve sportiffaaliyetler Yabancı Dil ve Hareketlilik Okul sađlığı ve hijyen Zararlı alışkanlıklar Dezavantajlı öđrencilere yönelik faaliyetler Çalışanların Erasmus ve E-twinning gibi ulusalve uluslararası projelerde hareketliliđi Çalışanların ödüllendirilmesi ve motivasyon İnternetin tehlikeleri ve e-güvenlik seminer veçalışmaları 	<p>Kurumsal İletişim</p> <ul style="list-style-type: none"> Duyuruların zamanında yapılması Veli iletişimde teknolojinin kullanılabilir olması Kurumlar arası iletişimin hızlı veyaygın olması.
<p>Okula Devam/ Devamsızlık</p> <ul style="list-style-type: none"> Devamsızlık yapan öđrencilerin takibinin yapılması Rehberlik servisi ile ilgili ev ziyaretlerinin gerçekleştirilmesi Rehberlik Arařtırma Merkezi tarafındanokullarda eđitim alamayan bireylere evlerinde ve hastanelerde eđitim verilmesinin sađlanması 	<p>Sosyal, Kültürel ve Fiziksel Geliřim</p> <ul style="list-style-type: none"> Okul ve kurumların sosyal, kültürel, sanatsal vesportif faaliyet alanlarına katılımı Paydař memnuniyetine yönelik eđitim- öđretim ortamlarının artırılması 	<p>Kurumsal Yönetim</p> <ul style="list-style-type: none"> Beřeri altyapı Fiziki ve mali altyapı Yönetim ve organizasyon Enformasyon teknolojilerinin kullanımının artırılması
<p>Okula Uyum, Oryantasyon</p> <ul style="list-style-type: none"> Paydař kitlesinin okula uyumlu olması Yabancı uyruklu öđrencilerin oryantasyonunun sađlanması 	<p>Sınıf Tekrarı</p> <ul style="list-style-type: none"> Veli ve öđretmen görüşleri sonrasında gerektiğinde uygulanması 	<p>Bina ve Yerleşke</p> <ul style="list-style-type: none"> Okul binasının eski olması
<p>Özel Eđitime İhtiyaç Duyan Bireyler</p> <ul style="list-style-type: none"> Rehberlik Arařtırma Merkezi ve Rehberlik Servisi çalışmalarının devamı 	<p>İstihdam Edilebilirlik ve Yönlendirme</p> <ul style="list-style-type: none"> Yakın çevrede bulunan bir üst eđitim- öđretim kurumlarının sayıca fazla olması 	<p>Donanım</p> <ul style="list-style-type: none"> Teknolojik donanımın olması
<p>Yabancı Öđrenciler</p> <ul style="list-style-type: none"> Okulumuzda yabancı uyruklu öđrenci oranının çok fazla olmaması 	<p>Öđretim Yöntemleri</p> <ul style="list-style-type: none"> Aktif öđrenme, grup ve ekip çalışmaları, uygulama, gezi vb. 	<p>Temizlik, Hijyen</p> <ul style="list-style-type: none"> Personel yetersizliđi sebebiyle temizliđin istenilen düzeyde olmaması
<p>Hayat boyu Öđrenme</p> <ul style="list-style-type: none"> Okulumuzda velilere yönelik kursların olması 	<p>Ders araç gereçleri</p> <ul style="list-style-type: none"> Harita, afiş ve levhalar Geometri ve kesir takımları vb. 	<p>İř Güvenliđi, Okul Güvenliđi</p> <ul style="list-style-type: none"> İř güvenliđi planının olması Okul güvenlik personelinin bulunması
		<p>Tařıma ve servis</p> <ul style="list-style-type: none"> Okulda servis tařımacılıđının yapıyor olması

1.TEMA: EĞİTİM VE ÖĞRETİME ERİŞİM	
1	Devamsızlık yapan öğrenciler, devam/devamsızlık bilincini geliştirmek
2	Taşınmalı eğitimin olması
3	Yabancı uyruklu öğrencilerin devamsızlık yapmaları
4	Okulumuzun şehir merkezine uzak bir noktada bulunması
5	Oryantasyon sürecinde öğrenci katılımının az olması
6	Velilerin eğitim öğretimdeki rolünü üstlenmesi konusundaki ilgisizliği ve işbirliğine uzak durması

2.TEMA: EĞİTİM VE ÖĞRETİMDE KALİTE	
1	Ders bitiminde kalan sürenin kısıtlı olması nedeniyle veli -öğrencinin eğitim-öğretim çalışmalarına katılma isteksizliği
2	Bazı ailelerin ve öğrencilerin eğitim-öğretim faaliyetlerine yeterli önem vermemesi
3	Teknoloji Tasarım, Müzik ve Görsel Sanatlar dersi için uygun dersliklerin olmaması
4	Sportif faaliyetler için kapalı spor salonunun olmayışı
5	Okul kütüphanesinin yeterli olmaması
6	Okul dışı etkinliklere ve yarışmalara katılan öğrencilerin ulaşım ve donanım giderleri
7	Parçalanmış aile çocuklarının (Risk Grubu Öğrenciler) fazla olması

3.TEMA: KURUMSAL KAPASİTE	
1	Okul çalışanlarına yönelik sosyal ve kültürel faaliyetlere katılımın az olması
2	Teknolojinin bilinçsiz kullanılması, eğitim amaçlı kullanımın artırılmaması
3	Yeni inşa edilen bir okul ve yeni kurulan bir mahalle olduğu için çevre düzenlemesinin yeterli olmaması
4	Okul bahçesinin de oyun ve spor alanlarının yetersizliği .
5	Okul bahçesindeki bazı alanların öğrencilerin güvenliği açısından yetersiz olması
6	Velilerin okulumuza istenilen düzeyde iletişimsel konularda katkısının bulunmaması
7	Yasal prosedürlerin fazlalığı nedeniyle çocuklarının gerçek yetenek ve potansiyellerini çok fazla dikkate almadan yönlendirilmeleri.
8	Taşınmalı eğitimin olması
9	Öğretmenlere yönelik fiziksel alanların olmaması
10	İş Güvenliği ve Sağlığı ile Sivil Savunma bilincinin oluşturulması

III: GELECEĐE BAKIŐ

Okul M¼d¼rl¼ğ¼m¼z¼n misyon, vizyon, temel ilke ve deđerlerinin oluŐturulması kapsamında ¼ğretmenlerimiz, ¼ğrencilerimiz, velilerimiz, alıŐanlarımız ve diđer paydaŐlarımızdan alınan g¼r¼Őler, sonucunda stratejik plan hazırlama ekibi tarafından oluŐturulan Misyon, Vizyon, Temel Deđerler; Okulumuz ¼st kurulana sunulmuŐ ve ¼st kurul tarafından onaylanmıŐtır.

MİSYONUMUZ

Eđitim ve ¼ğretim alanında kabul g¼ren yeni deđerler ve uluslararası standartlar dođrultusunda, ¼ğrenmenin severek gerekleŐtirildiđi, sađlam bir kiŐilik yapısının ve bilimsel d¼Ő¼nmenin temellerinin atıldıđı bir ortam oluŐturarak en ileri eđitim ve ¼ğretim y¼ntem ve tekniklerini uygulayarak d¼nya standartlarında bir okul ortamı oluŐturmak ve okul ađındaki her bireyin eđitim-¼ğretim g¼rmek istediđi Amasya'da en ¼nde gelen eđitim kurumlarından biri olmaktır.

VİZYONUMUZ

Yeniliklere aık, olaylara geniŐ aıdan bakabilen, dinamik, ¼zg¼veni ve sorumluluk bilinci geliŐmiŐ, vatanını ve milletini seven. Atat¼rk İlke ve İnkılaplarını ¼z¼msemiŐ, alıŐkan, bedenen, zihnen ve ahlaken seciyeli, İinde yaŐanılan zamanın gereklerine g¼re deđil, gelecek y¼zyılların ihtiyalarını bilerek ona g¼re hazırlıklarını yapan. YaŐanılan zamanın da b¼t¼n teknik ve teknolojik geliŐmelerini b¼nyesine n¼fuz ettiren, Aynı zamanda da sevgi ve hoŐg¼r¼ iklimini soluklayan, herkesle diyaloga aık, his ve d¼Ő¼ncelerini ifade edebilen insanlıđın temsilcilerini yetiŐtirmektedir.

TEMEL DEĞERLERİMİZ

1	Cumhuriyete ve demokratik değerlere bağlılık
2	Etik değerlere bağlılık
3	İnsan haklarına saygılı olmak
4	Toplumsal sorumluluk bilincinde olmak
5	Katılımcı, hoşgörülü, şeffaf ve yapıcı olmak
6	İlkeli ve güvenilir olmak
7	Kendisi ve çevresiyle barışık olmak
8	Ulusal ve evrensel değerleri benimsemek ve bunları davranış haline getirmek
9	Çevreyi ve doğayı korumak
10	Bireysel gelişimi desteklemek
11	Değişim ve gelişime açık olmak
12	Bilimsel düşünmeyi yaygınlaştırmak
13	Çalışana değer vermek
14	Hizmeti zamanında yapmak
15	Türkçeyi doğru ve düzgün kullanmak
16	Doğru işleri yapmak
17	Milli değerlerimize bağlılık
18	Ahlaki ve manevi değerlerimize bağlılık
19	Dini değerlerimize bağlılık
20	Hoşgörülü olmak
21	İnsanların inanç ve fikirlerine saygılı olmak

IV:AMAÇ, HEDEF VE STRATEJİLERİN BELİRLENMESİ

4.1. Amaç ve Hedeflere İlişkin Mimari

AMAÇ 1	Eğitim – Öğretime herkesin ulaşabilmesi için çalışmalar yapılacaktır.
Hedef 1.1.	Kayıt bölgemizde yer alan çocukların okullaşma oranının %100 olarak devamlılığı sağlanacak, öğrencilerin uyum ve devamsızlık sorunlarını gideren etkin bir yönetim yapısı kurulacaktır.
AMAÇ 2	Öğrencilerimizi, çağdaş eğitim-öğretim anlayışıyla yetiştirerek; nitelikli, başarılı bireyler olarak hayata hazırlamak için okul ortamının düzenlenmesi sağlanacaktır
Hedef 2.1. Hedef 2.2 Hedef 2.3	Öğrenme kazanımlarını takip eden ve velileri de sürece dâhil eden bir yönetim anlayışı ile öğrencilerimizin akademik başarıları arttırılacaktır. Öğrenme kazanımlarını takip eden ve velileri de sürece dâhil eden bir yönetim anlayışı ile öğrencilerimizin sosyal faaliyetlere etkin katılımı arttırılacaktır. Etkin bir rehberlik anlayışıyla, öğrencilerimizi ilgi ve becerileriyle orantılı bir şekilde üst öğrenime veya istihdama hazır hale getiren daha kaliteli bir kurum yapısına geçilecektir.
AMAÇ 3	Eğitim ve öğretim faaliyetlerinin daha nitelikli olarak verilebilmesi için okulumuzun kurumsal kapasitesi güçlendirilecektir
Hedef 3.1.	Eğitimde fırsat eşitliği anlayışıyla okul binası içi ve dışında öğrencilerimizin güvenli ve sağlıklı bir şekilde eğitim öğretim süreçlerini tamamlayacakları kaliteli bir kurum yapısına geçilecektir.

1.

Amaç 1	Eğitim – Öğretime herkesin ulaşabilmesi için çalışmalar yapılacaktır.								
Hedef 1.1	Kayıt bölgemizde yer alan çocukların okullaşma oranının %100 olarak devamlılığı sağlanacak, öğrencilerin uyum ve devamsızlık sorunlarını gideren etkin bir yönetim yapısı kurulacaktır.								
Performans Göstergeleri	Hedefe Etkisi (%)	Başlama Değeri	2024 Hedef	2025 Hedef	2026 Hedef	2027 Hedef	2028 Hedef	İzleme Sıklığı	Rapor Sıklığı
PG-1.1.1. Kayıt bölgesindeki öğrencilerden okula kayıt yaptıranların oranı (%)	20	100	100	100	100	100	100	Eylül-Ekim	6 ay
PG-1.1.2. Okula yeni başlayan öğrencilerden oryantasyon eğitimine katılanların oranı (%)	20	100	100	100	100	100	100	Eylül-Ekim	6 ay
PG-1.1.3. Bir eğitim ve öğretim döneminde 20 gün ve üzeri devamsızlık yapan öğrenci sayısı (sayı)	20	3	3	2	1	0	0	Her ayın son haftası	6 ay
PG-1.1.4. Hayat boyu öğrenme kapsamında açılan kurslara katılan öğrenci sayısı (%) (halk eğitim)	20	40	60	65	70	85	90	Eylül-Ekim	6 ay
PG-1.1.5. Hayat boyu öğrenme kapsamında açılan kurslara devam oranı (%) (halk eğitim)	20	100	100	100	100	100	100	Eylül-Ekim	6 ay
Koordinatör Birim	Okul Müdürü/Müdür Yardımcıları/Rehberlik Servisi								
İşbirliği Yapılacak Birimler	Sınıf rehber öğretmenleri/Okul-Aile Birliği/Öğretmenler Kurulu								
Riskler	<ul style="list-style-type: none">• Kayıt bölgesi dışından gelmek isteyen öğrencive veliler• Devamsızlık konusunda veli ile işbirliği sağlayamama• Hayat boyu öğrenme kurslarına katılan öğrencilerin ders başarısına etkisi								

Stratejiler	<p>S-1.1.1 Kayıt bölgesinde yer alan öğrencilerin tespiti çalışması yapılacaktır.</p> <p>S-1.1.2 Devamsızlık yapan öğrencilerin tespiti ve erken uyarı sistemi için çalışmalar yapılacaktır.</p> <p>S-1.1.3 Devamsızlık yapan öğrencilerin velileri ile özel aylık toplantı ve görüşmeler yapılacaktır.</p> <p>S-1.1.4 Bedensel engeli olan öğrenci yada velilerin kullanımı için rampa kullanımı sağlanacak ve asansör bakımı düzenli yapılacaktır.</p> <p>S-1.1.5 Oryantasyon eğitimleri planlanırken oyun aktivitelerine yer verilecektir.</p> <p>S-1.1.6 Hayat boyu öğrenme kapsamında yapılacak olan kursları çeşitliliğinin artırılacak ve duyuruları okul sitesi ve LCD pano da yayınlanacaktır.</p> <p>S.1.1.7 Yabancı uyruklu öğrencilerin uyum ve devam durumları konusunda veliler ile görüşme yapılacaktır.</p> <p>S.1.1.8 Öğrencilerin okul servislerinden faydalanabilmesi için gerekli bilgilendirmeler yapılacaktır.</p>
Maliyet Tahmini	1.000,00 ₺
Tespitler	<ul style="list-style-type: none"> Okulun başarısının tercih sebebi olması Bazı velilerin çocuğun devamını takip etmemesi Sportif aktivitelerin öğrencinin ders – ödev görevlerini yerine getirmesine etkisi
İhtiyaçlar	<ul style="list-style-type: none"> Okulun fiziksel şartları gereği kapasite dışı öğrenci almaması Velilerin öğrencisinin sorumluluğunu alması konusunda bilinçlendirilmesi Öğrencilerin sosyal faaliyetler ile derslerini olumsuz etkilemeyecek şekilde sürdürmesi

2.

Amaç 2	Öğrencilerimizi, çağdaş eğitim-öğretim anlayışıyla yetiştirerek; nitelikli, başarılı bireyler olarak hayata hazırlamak için okul ortamının düzenlenmesi sağlanacaktır									
Hedef 2.1	Öğrenme kazanımlarını takip eden ve velileri de sürece dâhil eden bir yönetim anlayışı ile öğrencilerimizin akademik başarıları artırılabacaktır.									
Performans Göstergeleri	Hedef Etkisi (%)	Başlama Değeri	2024 Hedef	2025 Hedef	2026 Hedef	2027 Hedef	2028 Hedef	İzleme Sıklığı	Rapor Sıklığı	
PG-2.1.1. Lgs başarı oranı (Sınavla kazanılan liselere kayıt yaptıran öğrenci sayısı) (%)	100	40	50	60	65	70	75	Haziran-Ağustos	6 ay	

PG-2.1.2. Destekleme kurslarına katılım oranı (%)	100	60	85	85	90	95	95	Dönem boyunca	6 ay
PG-2.1.3 Üst öğrenime geçiş sınavı ile ilgili düzenlenen veli bilgilendirme seminerleri sayısı (sayı)	100	5	5	5	5	5	5	Dönem boyunca	6 ay
PG-2.1.4 Risk grubu öğrenciler için düzenlenen, sınıf rehber öğretmenleri ile rehberlik servisi arasında yapılan toplantısı sayısı (sayı)	100	8	8	8	9	10	10	Dönem boyunca	6 ay
PG-2.1.5 Okul idaresi tarafından planlanacak olan deneme sınavları sayısı (sayı)	100	40	45	48	50	52	55	Dönem boyunca	6 ay
Koordinatör Birim	Okul Müdürü/Müdür Yardımcıları								
İşbirliği Yapılacak Birimler	Tüm branş öğretmenleri/Okul-Aile Birliği/Öğretmenler Kurulu/Rehberlik Servisi								
Riskler	<ul style="list-style-type: none"> • Çalışma vb. sebepler nedeniyle velilerin toplantılara katılamaması • Öğrencilerin okul dışındaki kurslara çekilmesi • Risk grubu öğrenci velilerinin işbirliğine yanaşmaması 								
Stratejiler	<p>S-2.1.1 Deneme Sınavlarında ilk 60'a giren öğrenciler, belirlenen öğretmenler gözetiminde özel olarak takip edilmesi (koçluk sistemi) uygulanacaktır.</p> <p>S-2.1.2 DYK'na öğrenciler teşvik edilecek ve devamı sağlanacaktır.</p> <p>S-2.1.3 Veli görüşme ve veli toplantılarının velilere uygun saatlerde planlanması yapılacaktır.</p> <p>S-2.1.4 Şube Öğretmenler Kurulu toplantılarının titizlikle yapılması, risk grubu öğrenciler için sınıf ve okul risk haritası formlarının doldurulması sağlanacaktır.</p> <p>S-2.1.5 Denemelerin planlanması aşamasında yayınevi ve benzeri araştırmaların ve iştişarenin yapılması için toplantı yapılacaktır.</p>								
Maliyet Tahmini	1.000,00 ₺								
Tespitler	<ul style="list-style-type: none"> • Öğrencilerin başarısının takip edilmesi ve ödüllendirilmesi teşvik edici olması • DYK larının denemeler ile cazip hale getirilmesi • Velilerin öğrencinin başarı durum grafiğini takip etmeye teşvik edilmesi 								
İhtiyaçlar	<ul style="list-style-type: none"> • Öğrenci başarı grafiğini takip edecek ve ödüllendirmeyi hazırlayacak komisyon kurulması • Veliler ile toplantı yanı sıra sosyal etkinlikler düzenlemek • Şube öğretmenler kurulunun tüm öğretmenlerin katılımıyla ve titizlikle yapılması 								

Amaç 2	Öğrencilerimizi, çağdaş eğitim-öğretim anlayışıyla yetiştirerek; nitelikli, başarılı bireyler olarak hayata hazırlamak için okul ortamının düzenlenmesi sağlanacaktır								
Hedef 2.2	Öğrenme kazanımlarını takip eden ve velileri de sürece dâhil eden bir yönetim anlayışı ile öğrencilerimizin sosyal faaliyetlere etkin katılımı artırılabacaktır.								
Performans Göstergeleri	Hedefe Etkisi (%)	Başlama Değeri	2024 Hedef	2025 Hedef	2026 Hedef	2027 Hedef	2028 Hedef	İzleme Sıklığı	Rapor Sıklığı
PG-2.2.1 Sosyal kültürel faaliyetlere (Satranç, Görsel Sanatlar, Spor, Halk oyunları, müzik) katılım oranı (%)	100	30	30	45	50	55	65	Eylül-Ekim	6 ay
PG-2.2.2 Veli toplantılarına katılım oranı (%)	100	100	100	100	100	100	100	Dönem boyunca	6 ay
PG-2.2.3 Okul dışı etkinliklere ve yarışmalara katılan öğrencilerin sayısı (%)	100	8	8	12	15	18	20	Dönem boyunca	6 ay
PG 2.2.4 Yapılan ev ziyareti sayısı (sayı)	100	6	6	8	8	10	12	Dönem boyunca	6 ay
PG 2.2.5 Öğrencilerin yıl sonunda okuduğu kitap sayısı ortalaması (sayı)	100	27	35	40	48	50	52	Dönem boyunca	6 ay
Koordinatör Birim	Okul Müdürü/Müdür Yardımcıları								
İşbirliği Yapılacak Birimler	Tüm branş öğretmenleri/Okul-Aile Birliği/Öğretmenler Kurulu/Rehberlik Servisi								
Riskler	<ul style="list-style-type: none"> Kış aylarında öğrencilerin çalışmaa yapacakları alanların olmaması 								
Stratejiler	<p>S-2.2.1 Sosyal kültürel faaliyetlerin artırılması ve teşvik edilmesi sağlanacaktır..</p> <p>S-2.2.2 Halk Eğitim ve Gençlik spor işbirliği ile antrenör sayısı arttırılacaktır.</p> <p>S-2.2.3 Veli görüşme ve veli toplantılarının velilere uygun saatlerde planlanacaktır.</p> <p>S-2.2.4 Öğrenci velilerine ev ziyaretleri düzenlenecektir.</p> <p>S-2.2.5 Öğrencilerin bol kitap okumaları için teşvik edilecektir.</p>								
Maliyet Tahmini	1.000,00 ₺								
Tespitler	<ul style="list-style-type: none"> Sosyal-kültürel faaliyetlere katılımın artırılması Velilerin toplantılara katılımının sağlanması Ev ziyaretleri ile velilerin okula bakışını değiştirmek Öğrencilerin sosyal faaliyet ve kitap okuma konusunda bilinçlendirilmesi 								
İhtiyaçlar	<ul style="list-style-type: none"> Ev ziyaretleri için komisyon kurulması ve planlama yapılması Okul kütüphanesinin zenginleştirilmesi ve kullanımının sağlanması 								

Amaç 2	Öğrencilerimizi, çağdaş eğitim-öğretim anlayışıyla yetiştirerek; nitelikli, başarılı bireyler olarak hayata hazırlamak için okul ortamının düzenlenmesi sağlanacaktır									
Hedef 2.3	Etkin bir rehberlik anlayışıyla, öğrencilerimizi ilgi ve becerileriyle orantılı bir şekilde üst öğrenime veya istihdama hazır hale getiren daha kaliteli bir kurum yapısına geçilecektir.									
Performans Göstergeleri	Hedefe Etkisi (%)	Başlama Değeri	2024 Hedef	2025 Hedef	2026 Hedef	2027 Hedef	2028 Hedef	İzleme Sıklığı	Rapor Sıklığı	
PG 2.3.1 Meslek tanıtım seminerlerinin sayısı (sayı)	100	4	4	4	5	6	8	Dönem boyunca	6 ay	
PG 2.3.2 Ortaöğretim kurumlarını tanıma amaçlı ziyaret yada okula davet (sayı)	100	0	1	2	3	4	4	Dönem boyunca	6 ay	
PG 2.2.3 Sınav kaygısı olan öğrenci oranı (%)	100	15	17	20	20	22	24	Dönem boyunca	6 ay	
Koordinatör Birim	Okul Müdürü/Müdür Yardımcıları									
İşbirliği Yapılacak Birimler	Tüm branş öğretmenleri/Okul-Aile Birliği/Öğretmenler Kurulu/Rehberlik Servisi									
Riskler	<ul style="list-style-type: none"> Öğrencileri okullara güvenli bir şekilde götürebilmek 									
Stratejiler	<p>S-2.3.1 Gezilecek okul türleri (Fen, Anadolu, Meslek, Turizm, Ticaret, Güzel Sanatlar ve İmam Hatip Liseleri) ile ilgili planlama yapılacaktır.</p> <p>S-2.3.2 Sınav kaygısını yenebilmek adına öğrencileri rehberlik servisine yönlendirerek bireysel psikolojik danışmaya alınacak, takibi yapılacaktır.</p> <p>S-2.3.3 Öğrencilere sınav stratejileri ve test çözme teknikleri seminerleri verilecektir.</p> <p>S-2.3.4 Resim ve Müzik alanında yetenekli olan öğrenciler Güzel Sanatlar lisesine yönlendirilecektir.</p> <p>S-2.3.5 Meslek tanıtım seminerleri düzenlenecektir.</p> <p>S-2.3.6 Resim ve spor alanında yada aşçılık vb. alanlarda yetenekli öğrencilerin yönlendirilecektir.</p>									
Maliyet Tahmini	1.000,00 ₺									
Tespitler	<ul style="list-style-type: none"> Öğrencilerin kendi potansiyellerini bilmemeleri Velilerin çocuklarının ilgi ve isteğini dikkate almamaları Okullar hakkında yeterli ve doğru bilgiye sahip olmamaları 									
İhtiyaçlar	<ul style="list-style-type: none"> Okul tanıtım gezileri için araç olmaması 									

3.

Amaç 3	Eğitim ve öğretim faaliyetlerinin daha nitelikli olarak verilebilmesi için okulumuzun kurumsal kapasitesi güçlendirilecektir.								
Hedef 3.1	Eğitimde fırsat eşitliği anlayışıyla okul binası içi ve dışında öğrencilerimizin güvenli ve sağlıklı bir şekilde eğitim öğretim süreçlerini tamamlayacakları kaliteli bir kurum yapısına geçilecektir.								
Performans Göstergeleri	Hedefe Etkisi (%)	Başlama Değeri	2024 Hedef	2025 Hedef	2026 Hedef	2027 Hedef	2028 Hedef	İzleme Sıklığı	Rapor Sıklığı
PG-3.1.1 Öğretmen ve velilerle yapılan istişare toplantı sayısı (sayı)	100	10	10	15	18	20	23	Dönem boyunca	6 ay
PG-3.1.2 Öğrencilerin başına gelen yaralanma/kaza sayısı (sayı)	100	5	4	3	2	1	0	Dönem boyunca	6 ay
PG-3.1. Okulun temizlik ve hijyen konusunda öğrenci, veli ve okul personelinin memnuniyet oranı (%)	100	80	85	90	95	98	100	Dönem boyunca	6 ay
PG-3.1.4 Sağlıklı yaşam seminerine katılan öğrenci oranı(%)	100	100	100	100	100	100	100	Dönem boyunca	6 ay
PG-3.1.5 Okul web sitesinin kullanım oranı (%)	100	80	90	100	100	100	100	Dönem boyunca	6 ay
Koordinatör Birim	Okul Müdürü/Müdür Yardımcıları								
İşbirliği Yapılacak Birimler	Okul Öncesi Öğretmenleri/Okul-Aile Birliği/Öğretmenler Kurulu								
Riskler	<ul style="list-style-type: none"> Okul mevcudunun çok olması Temizlik personelinin yetersizliği Okulun fiziksel durumunun öğrenci sayısına göre yetersizliği 								
Stratejiler	<p>S-3.1.1 Çok amaçlı salonun öğrenci ve veli seminerleri için verimli hale getirilecektir.</p> <p>S-3.1.2 Okuldan beklentileri tespit etmek, sorun ve çözümleri bulmak için öğretmen ve velilerle toplantı düzenlenecektir.</p> <p>S-3.1.3. Fen laboratuvarının iyileştirilmesi ve donanım eksiklerinin giderilmesi ,kullanılır hale getirilmesi sağlanacaktır.</p> <p>S-3.1.4 Ramak kala kutusu aktif kullanılacaktır.</p> <p>S-3.1.5 Okul dışı sosyal ve kültürel faaliyetler düzenlenecektir.</p> <p>S-3.1.6 Okul dışı sosyal ve kültürel faaliyetler düzenlenecektir.</p> <p>S-3.1.7 Öğretmen ve veliler ile istişare toplantıları yapılacaktır.</p> <p>S-3.1.8 Öğrencilerin öğretmen gözetimi olmadan yangın merdivenini kullanmalarına izin</p>								

	verilmeyecektir. S-3.1.9 Taşıma ve servis şirketleri/şoförleri ile sürekli iletişim halinde olup öğrenci güvenliği ön planda tutulacaktır. S-3.1.10 Öğretmen, öğrenci ve velilere memnuniyet anketi düzenlenecektir. S-3.1.11 Veli ve öğrencilere sağlıklı yaşam seminerleri düzenlenecektir. S-3.1.12 Okul web sitesinin tanıtılması ve aktif kullanılmaı için çalışmalar düzenlenecektir.
Maliyet Tahmini	1.000,00 ₺
Tespitler	<ul style="list-style-type: none">• Yapılan toplantıların okulun ortamını iyileştirmesi• Başarı düzeyinin artması• Öğrencilerin verilen seminerler sayesinde bilinçlenmesi
İhtiyaçlar	<ul style="list-style-type: none">• Okulun fiziksel şartlarının iyileştirilmesi

V : MALİYETLENDİRME

2024-2028 Stratejik Planı'nın maliyetlendirilmesi sürecindeki temel gaye, stratejik amaç, hedef ve stratejilerin gerektirdiği maliyetlerin ortaya konulması suretiyle politika tercihlerinin ve karar alma sürecinin rasyonelleştirilmesine katkıda bulunmaktır. Bu sayede, stratejik plan ile bütçe arasındaki bağlantı güçlendirilecek ve harcamaların önceliklendirilme süreci iyileştirilecektir.

Bu temel gayeden hareketle planın tahmini maliyetlendirilmesi şu şekilde yapılmıştır;

- ❖ Hedeflere ilişkin eylemler durum analizi çalışmaları sonuçlarından tespit edilmiştir
- ❖ Bakanlığımız tarafından okullara gönderilmesi beklenen ödenekler, okul aile birliği geliri, sosyal yardımlaşma, hayırseverlerin bağışları ve diğer gelirler hesaplanmıştır.
- ❖ Eylemlere ilişkin tahmini maliyetler belirlenmiştir
- ❖ Eylem maliyetlerinden hareketle hedef maliyetleri belirlenmiştir,
- ❖ Hedef maliyetlerinden yola çıkılarak amaç maliyetleri belirlenmiştir.
- ❖ Amaç maliyetlerinden de stratejik plan maliyeti belirlenmiştir.

2019-2023 Stratejik Planı Faaliyet/Proje Maliyetlendirme Tablosu

Kaynak	2023	2024	2025	2026	2028	Toplam
Genel Bütçe	10.000	10.000	10.000	10.000	10.000	50.000
Diğer (Okul Aile Birlikleri)	10.000	10.000	10.000	10.000	10.000	50.000
Kantin Kirası	60.000	80.000	100.000	120.000	140.000	600.000
TOPLAM	80.000	100.000	120.000	140.000	160.000	700.000

Amaç ve Hedef No	2024	2025	2026	2027	2028	Beş Yıllık Toplam
AMAÇ 1	30.000	35.000	40.000	45.000	50.000	200.000
Hedef 1	30.000	35.000	40.000	45.000	50.000	200.000
AMAÇ 2	100.000	130.000	150.000	180.000	180.000	740.000
Hedef 1	20.000	35.000	50.000	60.000	60.000	225.000
Hedef 2	40.000	45.000	50.000	60.000	60.000	255.000
Hedef 3	40.000	50.000	50.000	60.000	60.000	255.000
AMAÇ 3	150.000	180.000	180.000	250.000	280.000	1.040,00
Hedef 1	150.000	180.000	180.000	250.000	280.000	1.040,00
AMAÇ TOPLAM	280.000	345.000	370.000	475.000	510.000	1.980,000

Çelebi Mehmet Ortaokulu Müdürlüğünün stratejik planında 5 hedef bulunmaktadır. Söz konusu hedeflere ilişkin bütçe dağılımları 5 yıllık olarak alttaki tabloda belirtilmiştir. Tabloda görüldüğü üzere son iki yılın gelir ve giderlerinde yaşanan artıştan hareketle hazırlanan beş yıllık maliyetlendirme sonucunda Müdürlüğümüzün tahmini olarak 1.980,000 TL'lik bir harcama yapacağı düşünülmektedir. Plan dönemi amaç maliyetlerine ilişkin alttaki tabloda ayrıntılı bilgiye yer verilmiştir

VI : İZLEME VE DEĞERLENDİRME

Okulumuz Stratejik Planı izleme ve değerlendirme çalışmalarında 5 yıllık Stratejik Planın izlenmesi ve 1 yıllık gelişim planının izlenmesi olarak ikili bir ayrıma gidilecektir. Stratejik planın izlenmesinde 6 aylık dönemlerde izleme yapılacak denetim birimleri, il ve ilçe millî eğitim müdürlüğü ve Bakanlık denetim ve kontrollerine hazır halde tutulacaktır.

Yıllık planın uygulanmasında yürütme ekipleri ve eylem sorumlularıyla aylık ilerleme toplantıları yapılacaktır. Toplantıda bir önceki ayda yapılanlar ve bir sonraki ayda yapılacaklar görüşülüp karara bağlanacaktır. İzleme, stratejik plan uygulamasının sistematik olarak takip edilmesi ve raporlanmasıdır. Değerlendirme ise uygulama sonuçlarının amaç ve hedeflere kıyasla ölçülmesi ile söz konusu amaç ile hedeflerin tutarlılık ve uygunluğunun analizi olarak tanımlanmaktadır.

Stratejik planda ortaya konulan hedeflere ilişkin olarak yıllık iş planlarının oluşturulması ve hedeflere ilişkin somut göstergelerin geliştirilmesi önem arz etmektedir.

Diğer taraftan, stratejik planın gerçekleştirilmesinde etkili bir izleme ve değerlendirme sisteminin kurulması temel kritik başarı faktörü olarak görünmektedir. 5018 sayılı kanun çerçevesinde hazırlanan yıllık raporların yanı sıra yıl içindeki uygulamaların takibine imkan tanıyacak belirli periyotları içeren raporlama ile uygulamaların izlenmesi ve gerekli değerlendirmelerin yapılarak faaliyetlerin sürekli olarak iyileştirilmesinin sağlanması öngörülmektedir. Çelebi Mehmet Ortaokulu Müdürlüğü 2024-2028 Stratejik Planı İzleme ve Değerlendirme Modeli'nin çerçevesini;

2024-2028 Stratejik Planı ve performans programlarında yer alan performans göstergelerinin gerçekleşme durumlarının tespit edilmesi,

1. Performans göstergelerinin gerçekleşme durumlarının hedeflerle kıyaslanması,
2. Sonuçların raporlanması ve paydaşlarla paylaşımı,
3. Gerekli tedbirlerin alınması süreçleri oluşturmaktadır.

Müdürlüğümüz 2024-2028 Stratejik Planında yer alan performans göstergelerinin gerçekleşme durumlarının tespiti yılda iki kez yapılacaktır. Yılın ilk altı aylık dönemini kapsayan birinci izleme kapsamında, Müdürlüğümüz strateji geliştirme birimi tarafından performans programlarında yer alan performans göstergelerinin gerçekleşme durumları tespit edilecektir. Göstergelerin gerçekleşme durumları hakkında hazırlanan rapor üst yöneticiye sunulacak ve böylelikle göstergelerdeki yıllık hedeflere ulaşılmasını sağlamak üzere gerekli görülebilecek tedbirleri alınması sağlanacaktır. Yılın tamamını kapsayan ikinci izleme dâhilinde; Müdürlüğümüz strateji geliştirme birimi tarafından performans programlarında yer alan performans göstergelerinin yılsonu gerçekleşme durumları tespit edilecektir. Yılsonu gerçekleşme durumları, varsa göstergeli hedeflerinden sapmalar ve bunların nedenleri üst yönetici başkanlığında birim yöneticilerince değerlendirilerek gerekli tedbirlerin alınması sağlanacaktır.

İzleme ve Değerlendirme Modeli



İzleme ve Değerlendirme Tablosu

İZLEME DEĞERLENDİRME DÖNEMİ	GERÇEKLEŞTİRİLMİŞ ZAMANI	İZLEME DEĞERLENDİRME DÖNEMİ SÜREÇ AÇIKLAMASI	ZAMAN KAPSAMI
Birinci İzleme-Değerlendirme Dönemi	Her yılın Temmuz ayı içerisinde	Göstergelerin gerçekleşme durumları hakkında hazırlanan raporun kurum müdürüne sunulması	Ocak-Temmuz dönemi
İkinci İzleme-Değerlendirme Dönemi	İzleyen yılın Şubat ayı sonuna kadar	Gösterge hedeflerinden sapmaların ve sapma nedenlerin değerlendirilerek gerekli Stratejilerin alınması	Bir yıllık dönem

AMASYA VALİLİĞİ

Çelebi Mehmet Ortaokulu Müdürlüğü

Sayı :
06/04/2024

Konu : 2024- 2028 Stratejik Planı.

İlgi : a) 29.09.2018 tarihli ve 2008/68 sayılı Stratejik Planlama konulu genelge
b) 17/08/2018 tarihli ve 78059895-CB001 Sayılı Cumhurbaşkanlığı yazısı
c) Milli Eğitim Bakanlığının 2018/16 sayılı Genelgesi

AMASYA İL MİLLİ EĞİTİM MÜDÜRLÜĞÜNE

Kalkınma planları ve programlarında yer alan politika ve hedefler doğrultusunda, kamu kaynaklarının etkili, ekonomik ve verimli bir şekilde elde edilmesi ve kullanılmasını, hesap verilebilirliği ve saydamlığı sağlamak üzere kamu mali yönetiminin yapısını ve işleyişini, raporlanmasını ve mali kontrolü düzenlemek amacıyla çıkartılan 5018 sayılı Kamu Mali Yönetimi ve Kontrol Kanunu'nun 9 uncu maddesinde;“Kamu idareleri; kalkınma planları, programlar, ilgili mevzuat ve benimsedikleri temel ilkeler çerçevesinde geleceğe ilişkin misyon ve vizyonlarını oluşturmak, stratejik amaçlar ve ölçülebilir hedefler saptamak, performanslarını önceden belirlenmiş olan göstergeler doğrultusunda ölçmek ve bu sürecin izleme ve değerlendirmesini yapmak amacıyla katılımcı yöntemlerle stratejik plan hazırlarlar” denilmektedir. Cumhurbaşkanlığı tarafından belirlenen politikalar, programlar, ilgili mevzuat ve benimsedikleri temel ilkeler çerçevesinde Bakanlığımız merkez teşkilatı, il ve ilçe milli eğitim müdürlüklerimiz ile okul ve kurumlarımız 2024-2028 stratejik planlarını oluşturacaklardır. Milli Eğitim Bakanlığı 2022/21 sayılı genelgesi ve “Millî Eğitim Bakanlığı 2024-2028 Stratejik Plan Hazırlık Programı” na uygun olarak 2024-2028 stratejik planlarının hazırlanması istenmiştir. Millî Eğitim Bakanlığı 2019- 2023 Stratejik Planı ile aynı süreçte ve eşzamanlı olarak merkez teşkilatı birimleri ile İl Millî Eğitim Müdürlükleri ve ilçe Millî Eğitim müdürlükleri de beş yıllık stratejik planlarını hazırlayarak uygulamaya koymuşlardır. Bakanlığımız Stratejik Planı (2024- 2028) ve İl Millî Eğitim Müdürlükleri stratejik planlarının uygulamaya girmesiyle bu planlara uyumlu olarak İlçe Millî Eğitim Müdürlükleri ve okul/kurum Müdürlüklerinin de stratejik plan hazırlamaları ilgi Genelge ile uygun görülmüştür.Stratejik yönetim anlayışının İl, İlçe Millî Eğitim Müdürlükleri ve okul/kurumlarımıza yayılması ve bu suretle yönetim uygulamalarımızda yeni bir kültürün oluşturulması amaçlanmaktadır.

Makamlarınızca da uygun görüldüğü takdirde, 2024-2028 yıllarını kapsayan Çelebi Mehmet Ortaokulu Müdürlüğü Stratejik Planı'nın uygulamaya konulmasını olurlarınıza arz ederim.

Recep ACAR
Okul Müdürü

OLUR.
06.05.2024
MEHMET TÜRKMEN
İl Millî Eğitim Müdürü

